

ผลการพิจารณารายงานผลกระทบสิ่งแวดล้อมเบื้องต้นโครงการโรงแรมเขาหลัก 2

ที่ ทส 1009.5/

4366



สำนักงานนโยบายและแผน

ทรัพยากรธรรมชาติและสิ่งแวดล้อม

60/1 ซอยพิบูลวัฒนา 7 ถนนพระรามที่ 6

กรุงเทพฯ 10400

16 มิถุนายน 2552

เรื่อง ผลการพิจารณารายงานผลกระทบสิ่งแวดล้อมเบื้องต้นโครงการโรงแรมเขาหลัก 2

เรียน ผู้ว่าราชการจังหวัดพังงา

อ้างถึง หนังสือศาลากลางจังหวัดพังงา ที่ พง 0013.2/4427 ลงวันที่ 21 พฤษภาคม 2552

สิ่งที่ส่งมาด้วย เงื่อนไขที่โครงการโรงแรมเขาหลัก 2 ของบริษัท พันวา ดีเวลโลปเม้นท์ จำกัด
ต้องยึดถือปฏิบัติอย่างเคร่งครัด

ตามหนังสือที่อ้างถึง จังหวัดพังงาได้แจ้งมติเห็นชอบรายงานผลกระทบสิ่งแวดล้อม
เบื้องต้นโครงการโรงแรมเขาหลัก 2 ของบริษัท พันวา ดีเวลโลปเม้นท์ จำกัด พร้อมทั้งมาตรการ
ป้องกันและแก้ไขผลกระทบสิ่งแวดล้อม และมาตรการติดตามตรวจสอบคุณภาพสิ่งแวดล้อมซึ่ง
เจ้าของโครงการจะต้องยึดถือปฏิบัติ ตามมติคณะกรรมการผู้ชำนาญการพิจารณารายงานผลกระทบ
สิ่งแวดล้อมเบื้องต้นและรายงานการวิเคราะห์ผลกระทบสิ่งแวดล้อมในเขตพื้นที่คุ้มครองสิ่งแวดล้อม
จังหวัดพังงา ในการประชุมครั้งที่ 1/2552 เมื่อวันที่ 20 มกราคม 2552 ความละเอียดแจ้งแล้ว นั้น

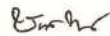
สำนักงานนโยบายและแผนทรัพยากรธรรมชาติและสิ่งแวดล้อม รับทราบการแจ้งมติ
คณะกรรมการผู้ชำนาญการพิจารณารายงานผลกระทบสิ่งแวดล้อมเบื้องต้นและรายงานการวิเคราะห์
ผลกระทบสิ่งแวดล้อมในเขตพื้นที่คุ้มครองสิ่งแวดล้อมจังหวัดพังงาดังกล่าว ทั้งนี้ ตามมาตรา 50
วรรคสองแห่งพระราชบัญญัติส่งเสริมและรักษาคุณภาพสิ่งแวดล้อมแห่งชาติ พ.ศ. 2535 เมื่อ
คณะกรรมการผู้ชำนาญการได้ให้ความเห็นชอบในรายงานการวิเคราะห์ผลกระทบสิ่งแวดล้อมตาม
มาตรา 49 แล้ว ให้เจ้าหน้าที่ซึ่งมีอำนาจตามกฎหมายในการพิจารณาอนุญาตหรือต่ออายุ

2/ใบอนุญาต...

ใบอนุญาตนำมาตรการที่เสนอไว้ในรายงานการวิเคราะห์ผลกระทบสิ่งแวดล้อมไปกำหนดเป็นเงื่อนไข
ในการสั่งอนุญาตหรือต่ออายุใบอนุญาต โดยให้ถือเป็นเงื่อนไขที่กำหนดตามกฎหมายในเรื่องนั้นด้วย
ตามสิ่งที่ส่งมาด้วย ทั้งนี้ สำนักงานฯ ได้มีหนังสือแจ้งบริษัท พินา ดิเวลโลปเม้นท์ จำกัด และสำเนา
หนังสือแจ้งบริษัท เจ แอนด์ เอ็น คอนซัลแทนท์ จำกัด เพื่อดำเนินการต่อไปด้วยแล้ว

จึงเรียนมาเพื่อโปรดพิจารณาดำเนินการในส่วนที่เกี่ยวข้องต่อไป

ขอแสดงความนับถือ

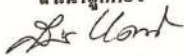


(นายชนินทร์ ทองธรรมชาติ)

รองเลขาธิการฯ ปฏิบัติราชการแทน

เลขาธิการสำนักงานนโยบายและแผนทรัพยากรธรรมชาติและสิ่งแวดล้อม

สำเนาถูกต้อง



(นางสุปราณี แดงไทย)
เจ้าพนักงานธุรการชำนาญงาน

สำนักวิเคราะห์ผลกระทบสิ่งแวดล้อม

โทรศัพท์ 0-2265-6500 ต่อ 6815

โทรสาร 0-2265-6616

เงื่อนไขโครงการโรงแรมเขาหลัก 2

เงื่อนไขที่โครงการโรงแรมเขาหลัก 2 ของบริษัท พันวา ดีเวลอปเม้นท์ จำกัด
ต้องยึดถือปฏิบัติอย่างเคร่งครัด

โครงการจะต้องปฏิบัติตามมาตรการป้องกันและแก้ไขผลกระทบสิ่งแวดล้อม และ มาตรการติดตามตรวจสอบคุณภาพสิ่งแวดล้อม ตามที่เสนอไว้ในรายงานผลกระทบสิ่งแวดล้อมเบื้องต้น โครงการโรงแรมเขาหลัก 2 ของบริษัท พันวา ดีเวลอปเม้นท์ จำกัด ตั้งอยู่ที่ตำบลคึกคัก อำเภอตะกั่วป่า จังหวัดพังงา ขนาดพื้นที่โครงการ 42-1-47.2 ไร่ บนโฉนดที่ดินเลขที่ 20892 เป็นโรงแรม จำนวนห้องพัก 78 ห้อง จัดทำรายงานผลกระทบสิ่งแวดล้อมเบื้องต้นโดยบริษัท เจ แอนด์ เอ็น คอนซัลแทนท์ จำกัด และตามมติคณะกรรมการผู้ชำนาญการพิจารณารายงานผลกระทบสิ่งแวดล้อมเบื้องต้นและรายงานการวิเคราะห์ผลกระทบสิ่งแวดล้อมในเขตพื้นที่คุ้มครองสิ่งแวดล้อมจังหวัดพังงา ดังรายละเอียดต่อไปนี้

1. โครงการจะต้องยึดถือปฏิบัติตามมาตรการป้องกันและแก้ไขผลกระทบสิ่งแวดล้อม และมาตรการติดตามตรวจสอบคุณภาพสิ่งแวดล้อม ตามที่เสนอไว้ในรายงานผลกระทบสิ่งแวดล้อมเบื้องต้น โครงการโรงแรมเขาหลัก 2 ของบริษัท พันวา ดีเวลอปเม้นท์ จำกัด และรายละเอียดในเอกสารแนบอย่างเคร่งครัด
2. โครงการจะต้องบันทึกผลการติดตามตรวจสอบการดำเนินการหรือการปฏิบัติตาม มาตรการป้องกันและแก้ไขผลกระทบสิ่งแวดล้อม และมาตรการติดตามตรวจสอบคุณภาพสิ่งแวดล้อมที่ เสนอไว้ในรายงานฯ และส่งผลการดำเนินการให้หน่วยงานผู้อนุญาต และสำนักงานนโยบายและแผน ทรัพยากรธรรมชาติและสิ่งแวดล้อม ตามแนวทางการนำเสนอผลการติดตามตรวจสอบคุณภาพสิ่งแวดล้อม
3. หากโครงการจะเปลี่ยนแปลงรายละเอียดโครงการ รวมทั้งมาตรการป้องกันและแก้ไข ผลกระทบสิ่งแวดล้อม และมาตรการติดตามตรวจสอบคุณภาพสิ่งแวดล้อมให้แตกต่างจากที่เสนอไว้ใน รายงานฯ โครงการจะต้องเสนอรายละเอียดการเปลี่ยนแปลงดังกล่าว ให้หน่วยงานผู้อนุญาตและสำนักงาน นโยบายและแผนทรัพยากรธรรมชาติและสิ่งแวดล้อม เพื่อนำเสนอคณะกรรมการผู้ชำนาญการฯ พิจารณาให้ ความเห็นชอบด้านสิ่งแวดล้อมก่อนการดำเนินการเปลี่ยนแปลงใดๆ
4. หากได้รับการร้องเรียนจากประชาชนว่าได้รับความเดือดร้อนรำคาญจากกิจกรรม การดำเนินโครงการ หรือโครงการก่อให้เกิดความเสียหายแก่สาธารณะสมบัติ เจ้าของโครงการจะต้อง ดำเนินการแก้ไขปัญหาดังกล่าวโดยไม่ชักช้าและแจ้งหน่วยงานผู้อนุญาต สำนักงานนโยบายและแผน ทรัพยากรธรรมชาติและสิ่งแวดล้อม และหน่วยงานที่เกี่ยวข้องทราบ เพื่อหาแนวทางและมาตรการในการ แก้ไขปัญหาต่อไป

หน้า 1... 56... หน้า
ลงชื่อ..... ผู้รับรอง

[illegible]

หน้า ๕ ข. มณฑล ๓๖ หน้า
 ลงชื่อ *[Signature]* ผู้รับ
 ๘/๕๕

[illegible]

หน้า ๕ จำนวน ๕๖
ลงชื่อ *[Signature]* วันที่ ๕/๕/๖๖

[illegible]

หน้า ๕๑ ๕๒ หน้า
ชื่อ.....

ฉบับที่เอกสารต้นฉบับ และเลขที่หน้า ๆ	สาระสำคัญของเนื้อหา	รายละเอียดการพิจารณา และการแก้ไขข้อบกพร่อง
33 ราชบัณฑิตยสถาน และเลขที่หน้า 1	เอกสารฉบับที่ 1/2562 เรื่อง 79 ก.ค.บ. แจ้ง 50 คนว่า ไม่สามารถเผยแพร่เอกสาร ที่ถูกต้องและเหมาะสมในหน่วยงานได้	<p>พิจารณาว่าเอกสารฉบับนี้มีความถูกต้อง และเหมาะสมหรือไม่ หากไม่เหมาะสม ให้แก้ไขและปรับปรุงเอกสารให้ ถูกต้องและเหมาะสมก่อนเผยแพร่</p> <p>เอกสารฉบับนี้มีความถูกต้องและเหมาะสม แล้วแต่ยังไม่สามารถเผยแพร่ได้ เนื่องจากเอกสารฉบับนี้มีความยาว เกินไป จึงขอให้ผู้จัดทำเอกสาร พิจารณาปรับปรุงเอกสารให้มีความยาว ที่เหมาะสมก่อนเผยแพร่</p>
4.1 ตามเอกสารที่ 4.1	เอกสารฉบับที่ 1/2562 เรื่อง 79 ก.ค.บ. แจ้ง 50 คนว่า ไม่สามารถเผยแพร่เอกสาร ที่ถูกต้องและเหมาะสมในหน่วยงานได้	<p>เอกสารฉบับนี้มีความถูกต้องและเหมาะสม แล้วแต่ยังไม่สามารถเผยแพร่ได้ เนื่องจากเอกสารฉบับนี้มีความยาว เกินไป จึงขอให้ผู้จัดทำเอกสาร พิจารณาปรับปรุงเอกสารให้มีความยาว ที่เหมาะสมก่อนเผยแพร่</p>

UNIT 2 - Review 5k - 10/10

ตารางที่ 2 (ต่อ)			
องค์ประกอบงานเขียนหลัก และจุดต่าง ๆ	ผลการประเมินงานเขียน และคะแนน	หมายเหตุ/ข้อสังเกต	หมายเหตุ/ข้อสังเกต
3.3 การให้คำปรึกษา (40)	3.5 การให้คำปรึกษา (40)	3.5 การให้คำปรึกษา (40)	3.5 การให้คำปรึกษา (40)
3.4 การให้คำปรึกษา (40)	3.5 การให้คำปรึกษา (40)	3.5 การให้คำปรึกษา (40)	3.5 การให้คำปรึกษา (40)

ตารางที่ 2 (ต่อ)			
องค์ประกอบงานเขียนหลัก และจุดต่าง ๆ	ผลการประเมินงานเขียน และคะแนน	หมายเหตุ/ข้อสังเกต	หมายเหตุ/ข้อสังเกต
3.5 การให้คำปรึกษา (40)	3.5 การให้คำปรึกษา (40)	3.5 การให้คำปรึกษา (40)	3.5 การให้คำปรึกษา (40)

[illegible][illegible]

<p>องค์ประกอบเนื้อหา มาตรฐานที่ ๓.๑ ๓.๑.๑ การเขียนแบบ และรูปเขียน (๕๐)</p>	<p>ผลการเรียนรู้ที่คาดหวัง มาตรฐานที่ ๓.๑.๑.๑</p>	<p>เนื้อหาสาระที่ผู้เรียนต้อง รู้</p>	<p>กิจกรรมการเรียนรู้</p>
<p>๓.๑.๑.๑ การเขียนแบบ และรูปเขียน (๕๐)</p>	<p>๓.๑.๑.๑.๑ การเขียนแบบ และรูปเขียน (๕๐)</p>	<p>๓.๑.๑.๑.๑.๑ การเขียนแบบ และรูปเขียน (๕๐)</p>	<p>๓.๑.๑.๑.๑.๑ การเขียนแบบ และรูปเขียน (๕๐)</p>

<p>องค์การมหาชนเพื่อการพัฒนาระบบราชการ</p> <p>คณะกรรมการพัฒนาระบบราชการ</p> <p>คณะกรรมการพัฒนาระบบราชการ</p>	<p>คณะกรรมการพัฒนาระบบราชการ</p> <p>คณะกรรมการพัฒนาระบบราชการ</p> <p>คณะกรรมการพัฒนาระบบราชการ</p>	<p>คณะกรรมการพัฒนาระบบราชการ</p> <p>คณะกรรมการพัฒนาระบบราชการ</p> <p>คณะกรรมการพัฒนาระบบราชการ</p>
--	--	--

หนังสือการแจ้งเปลี่ยนชื่อโครงการฯ

บริษัท พันวา ดีเวลโลปเม้นท์ จำกัด
PANWA DEVELOPMENT CO.,LTD.

วันที่ 2 กรกฎาคม 2555

เรื่อง แจ้งการเปลี่ยนแปลงชื่อโครงการ

เรียน เลขาธิการสำนักงานนโยบาย และแผนทรัพยากรธรรมชาติและสิ่งแวดล้อม

ตามที่บริษัท พันวา ดีเวลโลปเม้นท์ จำกัด ได้จัดทำรายงานการวิเคราะห์ผลกระทบสิ่งแวดล้อมเบื้องต้น ชื่อโครงการโรงแรมเขาหลัก 2 ตั้งอยู่เลขที่ - ตำบลถ้ำกั้ง อำเภอตะกั่วป่า จังหวัดพังงา และได้รับความเห็นชอบแล้วนั้น

ทั้งนี้ บริษัทฯ ได้มีการเปลี่ยนแปลงชื่อโครงการ จากเดิมชื่อ โรงแรมเขาหลัก 2 ตามที่ได้จัดทำรายงาน เป็นชื่อโครงการโรงแรม แคนทารี บีช เขาหลัก 2 (KANTARY BEACH HOTEL KHAO LAK 2)

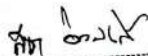
จึงเรียนมาเพื่อทราบ

ด้วยความนับถือ



(นายณรงค์ ธรรมชัยโสภิต)

ผู้จัดการทั่วไป



(พี่เล็ก เขียวคำ)

เจ้าหน้าที่ตรวจ - รับเอกสารงานสารบรรณ
สำนักงานนโยบายและแผนทรัพยากรธรรมชาติและสิ่งแวดล้อม
วันที่ 5 / 7 / 55

หนังสือแจ้งรับทราบการเปลี่ยนชื่อโครงการฯ

ที่ ทส 1009.5/ 8553



สำนักงานนโยบายและแผน
ทรัพยากรธรรมชาติและสิ่งแวดล้อม
60/1 ซอยพิบูลวัฒนา 7 ถนนพระรามที่ 6
กรุงเทพฯ 10400

31 สิงหาคม 2555

เรื่อง แจ้งเปลี่ยนชื่อโครงการในรายงานผลกระทบสิ่งแวดล้อมเบื้องต้นโครงการโรงแรม เขาลัก 2

เรียน กรรมการผู้จัดการบริษัท พันวา ดีเวลอปเม้นท์ จำกัด

อ้างถึง หนังสือบริษัท พันวา ดีเวลอปเม้นท์ จำกัด ลงวันที่ 2 กรกฎาคม 2555

ตามหนังสือที่อ้างถึง บริษัท พันวา ดีเวลอปเม้นท์ จำกัด ได้รับความเห็นชอบรายงานผลกระทบสิ่งแวดล้อมเบื้องต้นโครงการโรงแรมเขาลัก 2 ของบริษัท พันวา ดีเวลอปเม้นท์ จำกัด พร้อมทั้งเงื่อนไขโครงการโรงแรมเขาลัก 2 ของบริษัท พันวา ดีเวลอปเม้นท์ จำกัด ต้องยึดถือปฏิบัติอย่างเคร่งครัด และบริษัทขอเปลี่ยนชื่อโครงการจาก “โรงแรมเขาลัก 2” เป็น “โรงแรม แคนทารี บีช เขาลัก 2 (KANTARY BEACH HOTEL KHAO LAK 2)” ความละเอียดแจ้งแล้ว นั้น

สำนักงานนโยบายและแผนทรัพยากรธรรมชาติและสิ่งแวดล้อม รับทราบการเปลี่ยนชื่อโครงการในรายงานผลกระทบสิ่งแวดล้อมเบื้องต้นโครงการโรงแรมเขาลัก 2 จาก “โรงแรมเขาลัก 2” เป็น “โรงแรม แคนทารี บีช เขาลัก 2 (KANTARY BEACH HOTEL KHAO LAK 2)” ดังกล่าว ทั้งนี้ บริษัท พันวา ดีเวลอปเม้นท์ จำกัด จะต้องปฏิบัติตามเงื่อนไขโครงการโรงแรมเขาลัก 2 ของบริษัท พันวา ดีเวลอปเม้นท์ จำกัด ต้องยึดถือปฏิบัติอย่างเคร่งครัด ด้วย

จึงเรียนมาเพื่อโปรดทราบ

ขอแสดงความนับถือ

๑๗-๒

(นางรพีพร ฤกษ์เดช)

รองเลขาธิการ ปฏิบัติราชการแทน

เลขาธิการสำนักงานนโยบายและแผนทรัพยากรธรรมชาติและสิ่งแวดล้อม

สำนักวิเคราะห์ผลกระทบสิ่งแวดล้อม

โทรศัพท์ 0 2265 6500 ต่อ 6810-6815

โทรสาร 0 2265 6616

**ผลการพิจารณารายงานผลการปฏิบัติตามมาตรการป้องกันและแก้ไขผลกระทบสิ่งแวดล้อม และมาตรการติดตาม
ตรวจสอบผลกระทบสิ่งแวดล้อมโครงการฯ**

ที่ ทส ๑๐๐๘.๕/ ๑๒๗๕๕



สำนักงานนโยบายและแผน
ทรัพยากรธรรมชาติและสิ่งแวดล้อม
๑๑๘/๑ อาคารทิปโก้ ๒ ถนนพระรามที่ ๖
แขวงพญาไท เขตพญาไท กรุงเทพฯ ๑๐๕๐๐

๒๗ กันยายน ๒๕๖๓

เรื่อง การพิจารณารายงานผลการปฏิบัติตามมาตรการป้องกันและแก้ไขผลกระทบสิ่งแวดล้อม และมาตรการ
ติดตามตรวจสอบผลกระทบสิ่งแวดล้อม โครงการโรงแรม KANTARY BEACH KHAOLAK 2

เรียน กรรมการผู้จัดการบริษัท พันวา ดีเวลอปเม้นท์ จำกัด

สิ่งที่ส่งมาด้วย สำเนาหนังสือสำนักงานทรัพยากรธรรมชาติและสิ่งแวดล้อมจังหวัดพังงา
ที่ พง ๐๐๑๔.๒/๑๖๐๒ ลงวันที่ ๒๐ สิงหาคม ๒๕๖๓

ตามที่ สำนักงานทรัพยากรธรรมชาติและสิ่งแวดล้อมจังหวัดพังงา ได้จัดส่งรายงาน
ผลการปฏิบัติตามมาตรการป้องกันและแก้ไขผลกระทบสิ่งแวดล้อม และมาตรการติดตามตรวจสอบผลกระทบ
สิ่งแวดล้อม โครงการโรงแรม KANTARY BEACH KHAOLAK 2 ของบริษัท พันวา ดีเวลอปเม้นท์ จำกัด ตั้งอยู่ที่
ตำบลคึกคัก อำเภอตะกั่วป่า จังหวัดพังงา ฉบับประจำเดือนมกราคม-มิถุนายน ๒๕๖๓ ซึ่งจัดทำรายงานฯ
โดยบริษัท เกษมกิจ จำกัด ให้สำนักงานนโยบายและแผนทรัพยากรธรรมชาติและสิ่งแวดล้อมพิจารณา รายละเอียด
ตามสิ่งที่ส่งมาด้วย

สำนักงานนโยบายและแผนทรัพยากรธรรมชาติและสิ่งแวดล้อม พิจารณารายงานดังกล่าวแล้ว
มีความเห็นว่า โครงการปฏิบัติตามมาตรการป้องกันและแก้ไขผลกระทบสิ่งแวดล้อม มาตรการติดตามตรวจสอบ
ผลกระทบสิ่งแวดล้อม และผลการตรวจวัดตามมาตรการติดตามตรวจสอบผลกระทบสิ่งแวดล้อม เป็นไปตาม
ที่กำหนดไว้ในรายงานการวิเคราะห์ผลกระทบสิ่งแวดล้อม อนึ่ง สำนักงานนโยบายฯ ขอความร่วมมือโครงการ
ให้ปฏิบัติตามมาตรการที่กำหนดไว้ในรายงานการวิเคราะห์ผลกระทบสิ่งแวดล้อมอย่างเคร่งครัด และการจัดส่งรายงานฯ
ขอให้ปฏิบัติตามประกาศกระทรวงทรัพยากรธรรมชาติและสิ่งแวดล้อม เรื่อง หลักเกณฑ์ และวิธีการจัดทำรายงาน
ผลการปฏิบัติตามมาตรการที่กำหนดไว้ในรายงานการประเมินผลกระทบสิ่งแวดล้อมซึ่งผู้ดำเนินการ หรือผู้ขออนุญาต
จะต้องจัดทำเมื่อได้รับอนุญาตให้ดำเนินโครงการหรือกิจการแล้ว พ.ศ. ๒๕๖๑ ซึ่งได้ประกาศในราชกิจจานุเบกษา
เมื่อวันที่ ๔ มกราคม ๒๕๖๒ ทั้งนี้ สำนักงานนโยบายฯ ได้มีหนังสือแจ้งผู้ว่าราชการจังหวัดพังงา ในฐานะนาย
ทะเบียนตามกฎหมายว่าด้วยโรงแรม เพื่อทราบด้วยแล้ว

จึงเรียนมาเพื่อโปรดทราบ

ขอแสดงความนับถือ

(นางสาวภา นิญศิรินันท์)

ผู้อำนวยการกองพัฒนาระบบการวิเคราะห์ผลกระทบสิ่งแวดล้อม

ปฏิบัติราชการแทน

เลขาธิการสำนักงานนโยบายและแผนทรัพยากรธรรมชาติและสิ่งแวดล้อม

กองพัฒนาระบบการวิเคราะห์ผลกระทบสิ่งแวดล้อม

โทรศัพท์ ๐ ๒๒๖๕ ๖๕๐๐ กด ๖ ต่อ ๖๘๓๕

โทรสาร ๐ ๒๒๖๕ ๖๖๒๙



บันทึกข้อความ



ส่วนราชการ สำนักงานทรัพยากรธรรมชาติและสิ่งแวดล้อมจังหวัดพังงา ส่วนสิ่งแวดล้อม โทร./โทรสาร ๐ ๗๖๘๘ ๑๐๓๓

ที่ พง ๐๐๑๔.๒/ ๑๖๐๒

วันที่ ๒๐ สิงหาคม ๒๕๖๓

เรื่อง ขอส่งรายงานผลการปฏิบัติตามมาตรการที่กำหนดไว้ในรายงานการประเมินผลกระทบสิ่งแวดล้อม

เรียน เลขาธิการสำนักงานนโยบายและแผนทรัพยากรธรรมชาติและสิ่งแวดล้อม

ตามประกาศกระทรวงทรัพยากรธรรมชาติและสิ่งแวดล้อม ลงวันที่ ๑๙ พฤศจิกายน พ.ศ. ๒๕๖๑ เรื่อง หลักเกณฑ์ และวิธีการจัดทำรายงานผลการปฏิบัติตามมาตรการที่กำหนดไว้ในรายงานการประเมินผลกระทบสิ่งแวดล้อมซึ่งผู้ดำเนินการ หรือผู้ขออนุญาตจะต้องจัดทำเมื่อได้รับอนุญาตให้ดำเนินโครงการหรือกิจการแล้ว พ.ศ. ๒๕๖๑ ได้ระบุให้สำนักงานทรัพยากรธรรมชาติและสิ่งแวดล้อมจังหวัด จัดส่งรายงานผลการปฏิบัติตามมาตรการที่ได้รับจากหน่วยงานของรัฐ กรณีที่โครงการหรือกิจการตั้งอยู่ในพื้นที่ของต้นให้น้ำสำนักงานนโยบายและแผนทรัพยากรธรรมชาติและสิ่งแวดล้อมภายใน ๓๐ วัน นับแต่วันที่ได้รับรายงาน นั้น

สำนักงานทรัพยากรธรรมชาติและสิ่งแวดล้อมจังหวัดพังงา จึงขอส่งรายงานผลการปฏิบัติตามมาตรการที่กำหนดไว้ในรายงานการประเมินผลกระทบสิ่งแวดล้อม ซึ่งโครงการตั้งอยู่ในเขตพื้นที่จังหวัดพังงา จำนวน ๔ โครงการ ดังนี้

- ๑) โครงการโรงแรมเขาหลัก ๑ จังหวัดพังงา (KANTARY BEACH KHAOLAK 1) ของบริษัท พันวา ดีเวลโลปเม้นท์ จำกัด โครงการตั้งอยู่ที่ ตำบลคึกคัก อำเภอตะกั่วป่า จังหวัดพังงา (ประจำเดือน มกราคม - มิถุนายน ๒๕๖๓)
- ๒) โครงการโรงแรมเขาหลัก ๒ จังหวัดพังงา (KANTARY BEACH KHAOLAK 2) ของบริษัท พันวา ดีเวลโลปเม้นท์ จำกัด โครงการตั้งอยู่ที่ ตำบลคึกคัก อำเภอตะกั่วป่า จังหวัดพังงา (ประจำเดือน มกราคม - มิถุนายน ๒๕๖๓)
- ๓) โครงการโรงแรมเขาหลัก ๓ จังหวัดพังงา (KANTARY BEACH KHAOLAK 3) ของบริษัท พันวา ดีเวลโลปเม้นท์ จำกัด โครงการตั้งอยู่ที่ ตำบลคึกคัก อำเภอตะกั่วป่า จังหวัดพังงา (ประจำเดือน มกราคม - มิถุนายน ๒๕๖๓)
- ๔) โครงการโรงแรม เขาหลักบีช รีสอร์ท ของห้างหุ้นส่วนจำกัด ซีวีวีปาดอยโฮเต็ล โครงการตั้งอยู่ที่ ๘/๑๖ หมู่ที่ ๑ ตำบลคึกคัก อำเภอตะกั่วป่า จังหวัดพังงา (ประจำเดือนมกราคม - มิถุนายน ๒๕๖๓)
- ๕) โครงการโรงแรม มายเขาหลักบีช รีสอร์ท แอนด์ สปา ของบริษัท มายโฮเทล จำกัด โครงการตั้งอยู่ที่ ๘/๑๗ หมู่ที่ ๑ ตำบลคึกคัก อำเภอตะกั่วป่า จังหวัดพังงา (ประจำเดือนมกราคม - มิถุนายน ๒๕๖๓)
- ๖) โครงการโรงแรม บางสักเมอร์ลิน รีสอร์ท ของบริษัท บางสักเมอร์ลิน จำกัด โครงการตั้งอยู่ที่ ๓๑ หมู่ที่ ๗ ตำบลบางม่วง อำเภอตะกั่วป่า จังหวัดพังงา (ประจำเดือนมกราคม - มิถุนายน ๒๕๖๓)
- ๗) โครงการเหมืองแร่หินอุตสาหกรรมชนิดหินทราย เพื่ออุตสาหกรรมก่อสร้าง ประทานบัตรที่ ๒๓๔๓๑/๑๕๒๕๖ ของบริษัท สหกิจภักดี จำกัด โครงการตั้งอยู่ที่ ตำบลตากแดด อำเภอเมืองพังงา จังหวัดพังงา (ประจำเดือนมกราคม - มิถุนายน ๒๕๖๓)

๘) โครงการ...

1
กมล ชื่นชื่น
ชุด CD แผ่น

หนังสือการขออนุญาตเชื่อมต่อ



ที่ พง 71703/174

ที่ทำการองค์การบริหารส่วนตำบลคึกคัก
อำเภอตะกั่วป่า จังหวัดพังงา 82110

4 กันยายน 2551

เรื่อง การขออนุญาตเชื่อมต่อ

เรียน กรรมการผู้จัดการบริษัท พันวา ดีเวลโลปเม้นท์ จำกัด

อ้างถึง หนังสือ KAL/10/51 ลงวันที่ 2 กรกฎาคม 2551

ตามที่บริษัท พันวา ดีเวลโลปเม้นท์ จำกัด จะดำเนินการก่อสร้างอาคาร โครงการ โรงแรมเขาหลัก ๕ โรงแรมสูง 3 ชั้น 2 หลัง จำนวน 36 ห้อง, โรงแรมสูง 4 ชั้น 2 หลัง จำนวน 42 ห้อง ตั้งอยู่หมู่ที่ 2 ตำบลคึกคัก อำเภอตะกั่วป่า จังหวัดพังงา และทางบริษัทฯ ขอให้ทาง อบต. ดำเนินการตรวจสอบเพื่อขออนุญาตในการเชื่อมทางกับถนนสาธารณะด้านหน้าโครงการใช้เป็นทางเข้า-ออก กับโครงการ โรงแรมเขาหลัก 2 เพื่อใช้ประกอบในการรายงานการวิเคราะห์ผลกระทบสิ่งแวดล้อม และทาง บริษัทจะได้ดำเนินการนำเสนอโครงการต่อสำนักงานนโยบายและแผนทรัพยากรธรรมชาติและสิ่งแวดล้อมต่อไป ตามหนังสืออ้างถึงนั้น

องค์การบริหารส่วนตำบลคึกคัก ได้ดำเนินการตรวจสอบสถานที่ตั้งโครงการแล้ว อนุญาตให้ดำเนินการเชื่อมทางได้ โดยมีเงื่อนไขในการดำเนินการดังนี้

- (1) ทางเชื่อมต่อถนนสาธารณะให้วางท่อระบายน้ำ คสล.ขนาด Ø1 เมตร จำนวน 1 แถว 8 ลูก จึงเรียนมาเพื่อโปรดทราบและถือปฏิบัติต่อไป

ขอแสดงความนับถือ

(นายอนิวรรณ พงศ์วิชัยกุล)

ปลัดองค์การบริหารส่วนตำบลคึกคัก

ปฏิบัติหน้าที่ นายกองค์การบริหารส่วนตำบลคึกคัก

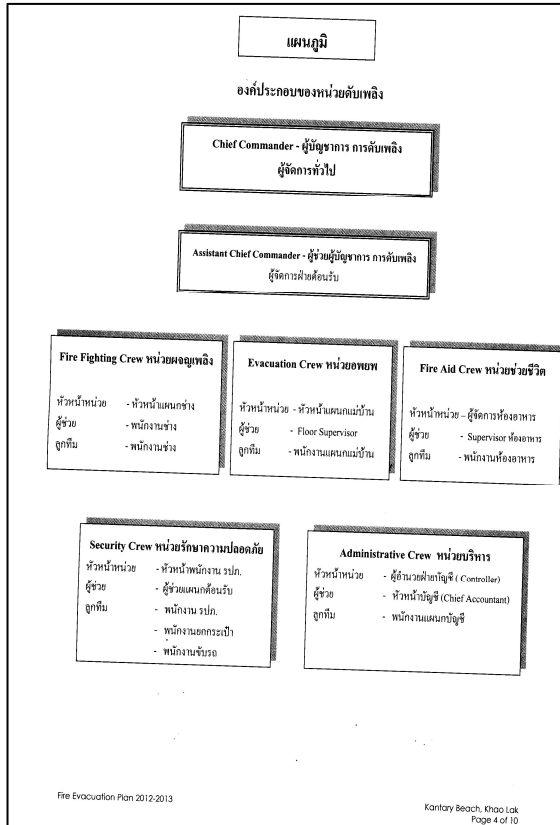
ส่วนโยธา

โทร 0-7648-7446 FAX 0-7648-7163 .

พ-28

๙-๖๖

การจัดการระบบป้องกันและเตือนภัยอัคคีภัย



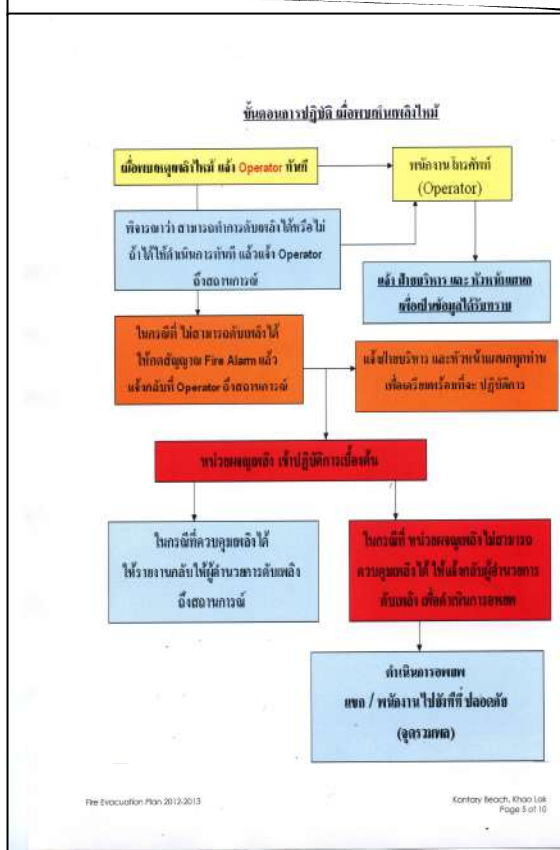
ขั้นตอนการปฏิบัติเมื่อเกิดเพลิงไหม้

เมื่อพบเหตุเพลิงไหม้

- เมื่อพนักงานพบเหตุเพลิงไหม้เพียงเล็กน้อยสามารถดับได้ด้วยตนเอง ให้ใช้อุปกรณ์การดับเพลิงที่อยู่ใกล้ตัว เช่น ฝักบัวดับเพลิง ถังดับเพลิงมือถือดับเพลิง
- ถ้าไม่สามารถดับเพลิงได้ให้ปฏิบัติตามดังต่อไปนี้
 - กดปุ่มสัญญาณแจ้งเหตุเพลิงไหม้ (Fire Alarm)
 - กดโทรศัพท์ "หมายเลข 333" เพื่อแจ้งพนักงานรับโทรศัพท์ ให้ทราบถึงเหตุเพลิงไหม้
- พนักงานต้อนรับ ได้รับแจ้งเหตุเพลิงไหม้ หรือ สัญญาณ Fire Alarm ให้พนักงานปฏิบัติ ดังนี้
 - ติดต่อแผนกช่าง Duty และ หัวหน้าช่าง เพื่อแจ้งจุดเกิดเหตุเพลิงไหม้
 - แจ้ง GM หรือ Duty Manager และ หัวหน้าแผนกทุกท่าน
- GM หรือ Duty Manager จะเป็นผู้ตรวจสอบข้อมูลที่ถูกต้องอีกครั้ง เพื่อประสานงานกับหน่วยงานราชการที่เกี่ยวข้องและดำเนินการขั้นต่อไป

ลำดับ	ชื่อ	สกุล	ตำแหน่ง	เบอร์โทรศัพท์	เบอร์ภายใน
1	คุณ รัก	ฉัตรกุลเสวีวัฒนะ	General Manager	081-2088317	265
2	คุณ สมพงษ์	มากสุข	Chief Engineer	081-9561458	289
3	คุณ รุ่งโรจน์	พันธ์ชัย	Front Office Manager	081-9912042	229
4	คุณ ณรงค์พันธ์	บุญสูง	Food & Beverage Manager	081-3179700	248
5	คุณ อาณัติ	หาญรงค์	Executive House Keeper	089-9335713	286
6	คุณ เคช	อุษณพูนทรัพย์	Executive Chef	087-8272557	251
7	คุณ สลักกษา	บุษารัตน์	Controller	081-8125817	272

Fire Evacuation Plan 2012-2013
Kantary Beach, Khao Lak
Page 3 of 10



จุดตำแหน่งที่ตั้งกรณีเกิดเพลิงไหม้

- ❖ ศูนย์อำนวยความสะดวกดับเพลิง คือ FRONT DESK (แผนกต้อนรับ)
- ❖ จุดรวมพล คือ บริเวณหน้าโรงแรม ตรงจุด Parking Area
- ❖ จุดปฐมพยาบาล คือ บริเวณหน้าโรงแรม ตรงจุด Parking Area

ขั้นตอนการปฏิบัติเบื้องต้นเมื่อรับแจ้งเหตุ

ศูนย์อำนวยความสะดวกดับเพลิง GM / หัวหน้าแผนกทุกท่าน

- ได้รับแจ้งเหตุ ศูนย์อำนวยความสะดวก (Front Desk)
- หัวหน้าแผนกทุกท่านมาพบกัน ณ ศูนย์อำนวยความสะดวก เพื่อเตรียมดำเนินการในขั้นตอนต่อไป
- สามารถทราบถึงสถานการณ์ที่เกิดขึ้น และ ดำเนินการแจ้งเรื่องได้
 - แจ้งเหตุเพลิงไหม้ให้ฝ่ายบริหารระดับสูง (Head Office) ทราบ
 - ประสานงานกับหน่วยงานราชการที่เกี่ยวข้อง
- บอกจุดที่เกิดเหตุเพื่อการติดต่อไปยังหน่วยงานตำรวจดับเพลิง หรือ บรรณาธิการแพทย์
- นำใจในการสื่อสาร และ ให้ความช่วยเหลือแก่แขกและพนักงานได้
- สามารถทำการติดต่อกับหน่วยงานราชการ และ พนักงานดับเพลิงได้ตลอดเวลา
- ให้ความช่วยเหลือ และ ด้านความสะอาดตามความจำเป็น

พนักงานรับโทรศัพท์

- เมื่อได้รับการติดต่อจาก GM หรือ Duty Manager (กรณี GM ไม่อยู่) ให้พนักงานรีบไปปฏิบัติดังนี้
- ให้กดสัญญาณแจ้งเหตุเพลิงไหม้ (กดสัญญาณ) จะสัญญาณดังขึ้นตลอด
- ห้ามพนักงานรับโทรศัพท์ไปไหนและห้ามไปไหน และ ห้ามทำอะไรที่นอกเหนือที่ได้รับคำสั่ง
- หากได้รับโทรศัพท์จากแขก ให้สอบถามจากโทรศัพท์และแจ้งหัวหน้าแผนกต้อนรับและแจ้งจุดเกิดเหตุที่ควรแจ้งคือ **"FIRE EVACUATION - PLEASE MOVE OUT TO THE LOBBY"**
- ห้ามใช้โทรศัพท์ไปไหนนอกสายงานในขณะนี้ หากเจอโทรศัพท์โดยโทรศัพท์มือถือ หรือ โทรศัพท์มือถือให้ใจความว่า **EVERYTHING ARE UNDER CONTROL**

Fire Evacuation Plan 2012-2013
Kantary Beach, Khao Lak
Page 6 of 10

พนักงานต้อนรับ

หน้าที่ที่ได้รับมอบหมายจาก Front Office Manager หรือผู้อำนวยการอพยพ ว่าให้ทำการอพยพพนักงานต้อนรับที่มีห้องปฏิบัติ ดังนี้

1. พนักงานต้อนรับที่อยู่ที่ทำงานขณะนั้น 2 ชุด
2. ให้ตอบคำถามจากตัวหนังสือปลัด และให้ตอบไปตามผู้จัดการแผนกต้อนรับ นอก
3. เมื่อได้รับคำสั่ง หรือสัญญาณไฟอพยพเป็นสัญญาณเสียงหรือสัญญาณแสงออกให้พนักงานต้อนรับออกปลัดเครื่องใช้ไฟฟ้าทั้งหมดออก ปิดสวิทช์คอมพิวเตอร์ให้เรียบร้อย
4. พาตัวลงไปยังจุดนัดพบโดยเดินไปปกติธรรมดาที่สุข ให้คำแนะนำและเตือนระหว่างทาง เมื่อพบ
5. หัวหน้าหน่วยงานต้อนรับ (F/O Supervisor) ให้ถือรายชื่อแขกที่เข้าพักอยู่ในโรงแรมไปด้วย พร้อมแจ้งระบืออาคาร
6. ร่วมกันอพยพที่ประจำอยู่ที่โรงแรม จัดสิ่งอำนวยความสะดวกเบื้องต้นให้แก่แขกและพนักงานที่
7. ตรวจสอบรายชื่อแขกที่อพยพตามกับรายชื่อที่พิมพ์ออกมา จดรายชื่อแขกที่สูญหาย และแจ้งให้ฝ่าย

พนักงาน Front Office

หน้าที่ที่ได้รับมอบหมาย หรือได้ยินเสียงสัญญาณอพยพ Front Office ห้องปฏิบัติ ดังนี้

1. เก็บเงินสดทั้งหมดจากคืนจาก Safe นีรภัย และเช็คคืนที่ห้องพักให้เรียบร้อย
1. เตรียมเอกสารที่เกี่ยวข้องต่อการให้บริการต่างๆ ของแขก คือ คอลงใบ Registration Card, Restaurant Bill
2. พิมพ์ Foto ของแขกที่โรงแรม
3. เมื่ออพยพ
 - 4.1 พาตัวลง และ ช่วยพาแขกไปห้องพักที่ปลอดภัย
 - 4.2 นำคอลลงใบเอกสาร คือ คอลงใบ Registration Card, Restaurant Bill ออกไปด้วย พร้อม Foto ที่พิมพ์เตรียมไว้
4. ออกปลัดเครื่องใช้ไฟฟ้ารวมสิ่งของที่มีมูลค่าสูง
6. ลงไปพร้อมกับผู้ดูแล และแจ้งรายงานตัวต่อผู้ควบคุมดูแลจุดนัดพบ
7. หัวหน้าหน่วยงานกับบ้านโดยเด็ดขาด

Fire Evacuation Plan 2012-2013

Kantary Beach, Khao Lak
Page 7 of 10

แผนกแม่บ้าน

หน้าที่ที่ได้รับมอบหมาย หรือได้ยินเสียงสัญญาณอพยพพนักงานแผนกแม่บ้านห้องปฏิบัติ ดังนี้

1. เก็บเงินสดไว้ใน Safe และเช็คคืนห้องพักให้เรียบร้อย
2. เตรียม Maid Report ซึ่งแสดงให้ทราบว่าห้องไหนมีแขก หรือไม่มีแขกให้พร้อมอยู่ในมือ
3. ตรวจสอบห้องพักในความรับผิดชอบของตนเอง ทุกห้อง เพื่อเตือนแขกให้รีบอพยพ หากไม่มีผู้ใดคอย
4. หอพักในที่ได้ทำการตรวจสอบแล้ว ให้คำปรึกษาแนะนำว่า X ไว้ที่หน้าประตูห้องแขก
5. แจ้งกับแขกที่หมดสติอยู่ในความรับผิดชอบของเคาน์เตอร์ปฏิบัติหน้าที่อยู่ให้ไปร่วมด้วย ณ จุดรวมพล (บริเวณหน้าโรงแรม ตรงจุด Parking Area)
6. เมื่อพนักงานไปถึงจุดนัดพบให้รายงานตัวกับหัวหน้าผู้ควบคุมดูแลจุดนัดพบ
7. หัวหน้าแผนกแม่บ้านโดยเด็ดขาด

พนักงานรับโทรศัพท์ของแผนกแม่บ้าน

1. ให้ประจำอยู่ที่โทรศัพท์ตลอดเวลา เพื่อรับคำสั่งจากหัวหน้าแม่บ้าน
2. ถ้าใช้โทรศัพท์เพื่อการอื่นโดยเด็ดขาด
3. เมื่อมีคำสั่งอพยพให้แจ้งหัวหน้างานที่ถือเอกสารออกทุกข้อไปยังจุดนัดพบที่ทางโรงแรมและแจ้งรายงาน

Restaurant Cashier

หน้าที่ที่ได้รับมอบหมาย หรือได้ยินเสียงสัญญาณอพยพ Restaurant Cashier ห้องปฏิบัติ ดังนี้

1. เก็บเงินสดทั้งหมดจากคืนจาก Safe นีรภัย
2. เตรียมเอกสารที่เกี่ยวข้องต่อการให้บริการต่างๆ ของแขก คือ คอลงใบ Restaurant Bill
3. ออกปลัดเครื่องใช้ไฟฟ้าทุกชนิด
4. ไปพร้อมกับผู้ดูแล และแจ้งรายงานตัวต่อผู้ควบคุมดูแลจุดนัดพบ
5. หัวหน้าแผนกแม่บ้านโดยเด็ดขาด

พนักงานในครัว

หน้าที่ที่ได้รับมอบหมาย หรือได้ยินเสียงสัญญาณอพยพ พนักงานในครัว ห้องปฏิบัติ ดังนี้

1. กับพนักงานดูแลความปลอดภัย พร้อมที่ถือ Main key ในแต่ละสถานที่
2. ออกปลัดเครื่องใช้ไฟฟ้าทั้งหมด
3. ให้ทุกคนไปพร้อมกันที่บริเวณจุดนัดพบ (บริเวณหน้าโรงแรม ตรงจุด Parking Area) โดยแจ้งรายงาน
4. หัวหน้าแผนกแม่บ้านโดยเด็ดขาด

Fire Evacuation Plan 2012-2013

Kantary Beach, Khao Lak
Page 8 of 10

พนักงานห้องอาหาร (Restaurant)

หน้าที่ที่ได้รับมอบหมาย หรือได้ยินเสียงสัญญาณอพยพ พนักงานห้องอาหารห้องปฏิบัติ ดังนี้

1. สืบถามและแจ้งอพยพให้แก่ที่ให้บริการ ณ จุดต่างๆ ในบริเวณอาคาร
2. นำสมุดบันทึกการให้บริการของแขกคืนด้วยตัว หรือทำการตรวจสอบเช็ค
3. ออกปลัดเครื่องใช้ไฟฟ้าทั้งหมด
4. นำพนักงานไปยังจุดนัดพบ (ตรงจุด Parking Area) โดยแจ้งรายงานตัวกับหัวหน้างาน
5. หัวหน้าแผนกแม่บ้านโดยเด็ดขาด

พนักงานช่าง

หน้าที่ที่ได้รับมอบหมาย หรือได้ยินเสียงสัญญาณอพยพ พนักงานช่าง ห้องปฏิบัติ ดังนี้

1. เมื่อได้รับคำสั่งให้เปิดสัญญาณ (Fire Alarm) ให้เปิดสัญญาณโดยตลอดเวลา จนกว่าจะได้รับคำสั่งจากผู้อำนวยการอพยพ ให้ปิดสัญญาณ
2. พนักงานช่างต้องเปิดไฟตามอาคารต่างๆ ก่อน (และ Stand by ตามจุดที่ได้รับมอบหมายจากหัวหน้าช่าง และห้องที่ช่างรับผิดชอบโดยช่างไปเปิด ห้อง MIOB ตามหัวหน้าช่าง และช่างได้
3. รับมอบหมาย
3. รวบรวมวัสดุอุปกรณ์ และไฟฉายพร้อมไปไว้ที่ช่าง
4. หลังจากปฏิบัติหน้าที่ตามที่ได้รับมอบหมายแล้ว พนักงานช่าง ต้องพร้อม ณ จุดนัดพบ
5. เมื่อควบคุมสถานการณ์ หรือแจ้งให้ทีมบรรเทาสาธารณภัยจากหน่วยงานราชการมาถึง จุดนัดพบแล้ว พนักงานช่างต้องลงไปพร้อมกับผู้ควบคุมดูแล (บริเวณหน้าโรงแรม ตรงจุด Parking Area) แจ้งรายงานตัวต่อผู้ควบคุมดูแลจุดนัดพบ
6. หัวหน้าแผนกแม่บ้านโดยเด็ดขาด

พนักงานทั่วไป

หน้าที่ที่ได้รับมอบหมาย หรือได้ยินเสียงสัญญาณอพยพ พนักงานทั่วไปห้องปฏิบัติ ดังนี้

พนักงานฝ่ายทะเบียนพนักงาน (Admin Office)

1. จัดเตรียมบัญชีชื่อพนักงาน ซึ่งทำงานในรอบวันๆ ของแต่ละแผนก เพื่อส่งมอบให้กับหัวหน้า
2. จัดหาและจัดตั้ง บัตรเข้างานและบัตรออกงานของพนักงาน ๕ ชั่วโมงปกติเหตุ หากพบว่าพนักงานคนใดไม่มีชื่อ
3. พิมพ์ให้พนักงานมาโดยเด็ดขาด

Fire Evacuation Plan 2012-2013

Kantary Beach, Khao Lak
Page 9 of 10

พนักงานบัญชี - การเงิน

1. รวบรวมและจัดเก็บเอกสารสำคัญ เช่น Safe นีรภัย
2. ออกปลัดเครื่องใช้ไฟฟ้า รวมทั้งคอมพิวเตอร์ทั้งหมด
3. ลงไปพร้อมกับผู้ควบคุมดูแล (บริเวณหน้าโรงแรม ตรงจุด Parking Area) แจ้งรายงานตัว
4. หัวหน้าแผนกแม่บ้านโดยเด็ดขาด

พนักงานรักษาความปลอดภัย

หน้าที่ที่ได้รับมอบหมาย หรือได้ยินเสียงสัญญาณอพยพ พนักงานรักษาความปลอดภัยห้องปฏิบัติ ดังนี้

1. ให้หัวหน้าพนักงานรักษาความปลอดภัย ร่วมมือกับผู้จัดการแผนกต้อนรับ และผู้ควบคุมดูแล
2. คอยระวังป้องกันไม่ให้เกิดอุบัติเหตุหรืออันตรายภายใน โรงแรม และให้ทุกคนไปร่วมด้วย

เบอร์โทรศัพท์ที่รับผิดชอบ

แจ้งเหตุความเสียหาย 191,123

เบอร์ศูนย์กลางดับเพลิง 199

สถานีตำรวจ นครบาล ตะกั่วป่า

หน่วยบรรเทาสาธารณภัย

โรงพยาบาล ตะกั่วป่า

การไฟฟ้าส่วนภูมิภาค

เบอร์โทรศัพท์ผู้ให้บริการดับเพลิง

ศูนย์วิทยุ ธีระธรรมพันธ์ 081-816-2478

ศูนย์วิทยุ ธีระธรรมพันธ์ 081-919-4163

ศูนย์วิทยุ ธีระธรรมพันธ์ 081-916-4084

ศูนย์วิทยุ ธีระธรรมพันธ์ 081-970-3898

Fire Evacuation Plan 2012-2013

10

Kantary Beach, Khao Lak
Page 10 of 10

แผนภูมิ การอพยพ เมื่อเกิดภัย สึนามิ

จุดปลอดภัย (Save Zone)		ชั้นตาดฟ้า และ ชั้น 5 อาคาร E		ระยะเวลา อพยพ ทั้งหมด Duration for Evacuation		20 นาที (minutes)			
เส้นทาง อพยพ Evacuation Routing				<div>โรงแรม แคนทรี บีช Kantary Beach Hotel</div> <div></div> <div>ชั้นตาดฟ้า อาคาร E Rooftop Building E</div>					
หน้าที่รับผิดชอบ		หน่วยค้นหา F&B Manager	หน่วย อพยพ - ลำเลียง F/O Manager F/O Staff Executive Chef		หน่วยเคลียร์พื้นที่ GM Chief Engineer	หน่วยจัดเก็บเอกสาร Controller Accounting Staff Admins Staff			
ผู้รับผิดชอบ		House Keeping Manager							
<div>หมายเหตุ</div> <div>การอพยพ เมื่อเกิดภัย สึนามิ</div>									
เวลา ในการดำเนินการ		F&B Manager : แจ้งแขกที่อยู่ตรงบริเวณ หน้าซันนาค, ห้องอาหาร และ สระว่ายน้ำ ให้อพยพ ไปรวมตัวกันที่ Lobby ของโรงแรม (15 นาที)		F/O Manager : ประกาศการอพยพผ่านเสียงตามสายให้แขก และพนักงาน มารวมตัวกันที่ ณ บริเวณ Lobby โรงแรม (15 นาที) F/O Staff : Print รายชื่อแขกที่พักทั้งหมด เพื่อตรวจเช็คเมื่อเช็คแล้ว ลำเลียงแขกขึ้นชั้นตาดฟ้าทันที. ส่วน Admin Staff ตรวจเช็ครายชื่อพนักงานที่มาทำงานในรอบนั้น เมื่อเช็คแล้วรีบอพยพขึ้นตาดฟ้าทันที Ex Chef : จัดทีมงานดำเนินการ จัดเตรียม ข้าวสาร,อาหารแห้ง, น้ำดื่ม และ ของใช้จำเป็นต่างๆ ให้พร้อมที่ลานตาดฟ้า (30 นาที)		G.M. : ตรวจสอบพื้นที่รอบๆโรงแรม ว่ามีการอพยพหมดแล้ว โดยให้เครื่องกระจายเสียง (โพรโง) (20 นาที) Chief Engineer : ตรวจสอบพื้นที่ทั้งหมด ว่า ได้มีการปิดระบบ ไฟฟ้าทั้งโรงแรมเป็นทั้งเตรียมพร้อม (20 นาที)		ปิดระบบ Computer ทั้งหมด และ ปิดลิฟต์อาคาร (10 นาที) จัดเตรียมเอกสารสำคัญๆ เพื่อเคลื่อนย้าย (15 นาที) อพยพ พนักงานในแผนกไปยังจุดรวมพลของโรงแรมทันที (5 นาที) เคลื่อนย้ายไปพร้อมกันรถ ลำเลียง (10 นาที)	
		10-15 นาที		15 นาที		20 นาที		15 นาที	
หมายเหตุ		ชั้นตาดฟ้า (อาคาร 5) สามารถ อพยพได้ จำนวน 200 คน. ห้องพักชั้น 5 จำนวน 10 ห้องสามารถรองรับได้ 200 คน							

เอกสาร Preventive Maintenance ระบบป้องกันและเตือนอัคคีภัยของโครงการ

1. Fire Pump

Preventive Maintenance

Fire pump.

☐ KJ ☐ LS ☐ KH ☐ RPE ☐ M&H

☐ SRC ☐ KV ☐ KR ☐ RY ☐ CP ☐ BAY ☐ CHA ☐ CHM ☐ AYU ☐ HHA ☐ KBB ☒ KAL

PM CODE NO.: PD-KH-WT-PP-G-0-1

รุ่น: ๒๐159-0

Equipment : Fire Pump (มีดับเพลิง) ยี่ห้อ: COMINS

ความถี่	W	W	W	W	W	W	W	W	W	W	W	W	W	M	M	DTL-III	PCS	BLH	BLH	BLH
วันที่	ตรวจสอบระดับน้ำในถังสำรอง	ตรวจสอบระดับน้ำในถังดับเพลิง	ตรวจสอบระดับน้ำในถังดับเพลิง	ตรวจสอบระดับน้ำในถังดับเพลิง	ตรวจสอบระดับน้ำในถังดับเพลิง	ตรวจสอบระดับน้ำในถังดับเพลิง	ตรวจสอบระดับน้ำในถังดับเพลิง	ตรวจสอบระดับน้ำในถังดับเพลิง	ตรวจสอบระดับน้ำในถังดับเพลิง	ตรวจสอบระดับน้ำในถังดับเพลิง	ตรวจสอบระดับน้ำในถังดับเพลิง	ตรวจสอบระดับน้ำในถังดับเพลิง	ตรวจสอบระดับน้ำในถังดับเพลิง	ตรวจสอบระดับน้ำในถังดับเพลิง	ตรวจสอบระดับน้ำในถังดับเพลิง	ตรวจสอบระดับน้ำในถังดับเพลิง	ตรวจสอบระดับน้ำในถังดับเพลิง	ตรวจสอบระดับน้ำในถังดับเพลิง	ตรวจสอบระดับน้ำในถังดับเพลิง	ตรวจสอบระดับน้ำในถังดับเพลิง
4/1/15	✓	✓	✓	✓	✓	✓	✓	✓	✓	✓	✓	✓	✓	✓	✓	✓	✓	✓	✓	✓
11/1/15	✓	✓	✓	✓	✓	✓	✓	✓	✓	✓	✓	✓	✓	✓	✓	✓	✓	✓	✓	✓
18/1/15	✓	✓	✓	✓	✓	✓	✓	✓	✓	✓	✓	✓	✓	✓	✓	✓	✓	✓	✓	✓
25/1/15	✓	✓	✓	✓	✓	✓	✓	✓	✓	✓	✓	✓	✓	✓	✓	✓	✓	✓	✓	✓
7/7/15	✓	✓	✓	✓	✓	✓	✓	✓	✓	✓	✓	✓	✓	✓	✓	✓	✓	✓	✓	✓
18/7/15	✓	✓	✓	✓	✓	✓	✓	✓	✓	✓	✓	✓	✓	✓	✓	✓	✓	✓	✓	✓
29/7/15	✓	✓	✓	✓	✓	✓	✓	✓	✓	✓	✓	✓	✓	✓	✓	✓	✓	✓	✓	✓
10/8/15	✓	✓	✓	✓	✓	✓	✓	✓	✓	✓	✓	✓	✓	✓	✓	✓	✓	✓	✓	✓
22/8/15	✓	✓	✓	✓	✓	✓	✓	✓	✓	✓	✓	✓	✓	✓	✓	✓	✓	✓	✓	✓
7/9/15	✓	✓	✓	✓	✓	✓	✓	✓	✓	✓	✓	✓	✓	✓	✓	✓	✓	✓	✓	✓
18/9/15	✓	✓	✓	✓	✓	✓	✓	✓	✓	✓	✓	✓	✓	✓	✓	✓	✓	✓	✓	✓
7/10/15	✓	✓	✓	✓	✓	✓	✓	✓	✓	✓	✓	✓	✓	✓	✓	✓	✓	✓	✓	✓
19/10/15	✓	✓	✓	✓	✓	✓	✓	✓	✓	✓	✓	✓	✓	✓	✓	✓	✓	✓	✓	✓
21/10/15	✓	✓	✓	✓	✓	✓	✓	✓	✓	✓	✓	✓	✓	✓	✓	✓	✓	✓	✓	✓

Weekly = ประจำสัปดาห์ (W) Monthly = ประจำเดือน (M) Quarterly = ทุก 3 เดือน (Q) Semi-Annually = ทุก 6 เดือน (S) Annually = ประจำปี (A) ปิดถูก (✓) = ปกติ ปิดผิด (X) = ผิดปกติ

QC_CHECKSHEET-6 : 1/2009

ประวัติเครื่องสูบน้ำดับเพลิง

Name of Building

KAL

PM CODE NO : FR-KAL-WT-PR-G-0-1

สถานที่ติดตั้ง : Room fire pump		วันที่ติดตั้ง :	
เครื่องยนต์ยี่ห้อ : Cummins		รุ่น : 6BT59-C	ชนิด : 6000 ลิตร/ชั่วโมง
หมายเลขเครื่อง : 84852413	อัตรากำลัง :	Hp/KW	ความเร็วรอบ : RPM
ปั๊มน้ำยี่ห้อ :		รุ่น :	ชนิด :
หมายเลขเครื่อง :	Capacity :	m ³ /hr	Head : m
ผู้แทนจำหน่าย :		ราคา :	

วันที่	รายการซ่อม	การแก้ไข	ค่าใช้จ่าย	โดย
10/7/61	เปลี่ยนปั๊ม (เดิม)	เปลี่ยนปั๊ม No. 2 ฉุกเฉิน	12,150.00	นาย
		- ช่าง 2 คน		
10/9/61	เปลี่ยนปั๊ม	เปลี่ยนปั๊ม 0 มม	150 มม	นาย
20/12/61	เปลี่ยนปั๊ม	เปลี่ยนปั๊ม 4 มม	150 มม	นาย
3/3/62	เปลี่ยนปั๊ม	เปลี่ยนปั๊ม 6 มม	150 มม	นาย/นาย
9/11/62	เปลี่ยนปั๊ม	เปลี่ยนปั๊ม 2 ฉุกเฉิน	12,000	นาย
	2 ฉุกเฉิน 12 V 200 A	12 V 200 V		
		ตัว		
10/10/63	ตรวจเช็คระบบทั้งหมด	Test all		นาย
5/5/64	Motor	เปลี่ยน Motor 2 ฉุกเฉิน	12,000 B	นาย
		2 ฉุกเฉิน	150 B	นาย

QC_HISTORY-5 : 1/2009

2. ไฟฉุกเฉินชนิดแบตเตอรี่

Preventive Maintenance

☐ SRC ☐ KV ☐ KR ☐ RY ☐ RY 3 ☐ CP ☐ BAY ☐ CHA ☐ CHM ☐ AYU ☐ HHA ☐ KBB ☒ KAL
☐ KJ ☐ LS ☐ KH ☐ RPE ☐ BLHUA
 PM CODE NO.: PM-KAL-6M-MU-01-01

Equipment : Emergency Light (ยี่ห้อ : ยี่ห้อ)

เดือน	M				ผู้ตรวจ	หมายเหตุ
	ตรวจสอบไฟส่องสว่าง	ตรวจสอบ Battery	ตรวจสอบ Power Supply	ตรวจสอบไฟส่องสว่าง		
20 มกราคม 65	✓	✓	✓	✓	สม	
4 กุมภาพันธ์ 65	✓	✓	✓	✓	สม	
20 มีนาคม 65	✓	✓	✓	✓	สม	
21 เมษายน 65	✓	✓	✓	✓	สม	
19 พฤษภาคม 65	✓	✓	✓	✓	สม	
21 มิถุนายน 65	✓	✓	✓	✓	สม	
7 กรกฎาคม 65	✓	✓	✓	✓	สม	
9 สิงหาคม 65	✓	✓	✓	✓	สม	
18 กันยายน 65	✓	✓	✓	✓	สม	
10 ตุลาคม 65	✓	✓	✓	✓	สม	
12 พฤศจิกายน 65	✓	✓	✓	✓	สม	
19 ธันวาคม 65	✓	✓	✓	✓	สม	

Weekly = ประจำสัปดาห์ (W) Monthly = ประจำเดือน (M) Quarterly = ทุก 3 เดือน (Q) Semi-Annually = ทุก 6 เดือน (S) Annually = ประจำปี (A) ซื้อมือถือ (X) = ซื้อมือถือ

QC_CHECKSHEET-8 : 1/2009

Preventive Maintenance

☐ SRC ☐ KV ☐ KR ☐ RY ☐ RY 3 ☐ CP ☐ BAY ☐ CHA ☐ CHM ☐ AYU ☐ HHA ☐ KBB ☒ KAL
☐ KJ ☐ LS ☐ KH ☐ RPE ☐ BLHUA
 PM CODE NO: 21-KAL-HK-LD-6-01

Equipment : Emergency Light (ยี่ห้อ : 16/216)

เดือน	M				ผู้ตรวจ	ผู้ปฏิบัติงาน	หมายเหตุ
	M	M	M	M			
20 มกราคม 65	✓	✓	✓	✓	เจ	เจ	
19 กุมภาพันธ์ 65	✓	✓	✓	✓	เจ	เจ	
20 มีนาคม 65	✓	✓	✓	✓	เจ	เจ	
21 เมษายน 65	✓	✓	✓	✓	เจ	เจ	
19 พฤษภาคม 65	✓	✓	✓	✓	เจ	เจ	
21 มิถุนายน 65	✓	✓	✓	✓	เจ	เจ	
9 กรกฎาคม 65	✓	✓	✓	✓	เจ	เจ	
9 สิงหาคม 65	✓	✓	✓	✓	เจ	เจ	
10 ตุลาคม 65	✓	✓	✓	✓	เจ	เจ	
12 พฤศจิกายน 65	✓	✓	✓	✓	เจ	เจ	
17 ธันวาคม 65	✓	✓	✓	✓	เจ	เจ	

Weekly = ประจำสัปดาห์ (w) Monthly = ประจำเดือน (M) Quarterly = ทุก 3 เดือน (Q) Semi-Annually = ทุก 6 เดือน (S) Annually = ประจำปี (A) ติดถูก (✓) = ปกติ ติดผิด (X) = ผิดปกติ
 QC_CHECKSHEET-8 : 1/2009

Preventive Maintenance

☐ SRC ☐ KV ☐ KR ☐ RY ☐ RY 3 ☐ CP ☐ BAY ☐ CHA ☐ CHM ☐ AYU ☐ HHA ☐ KBB ☒ KAL
☐ KJ ☐ LS ☐ KH ☐ RPE ☐ BLHUA

PM CODE NO.: PM-KAL-D-MDB-1-301

Equipment : Emergency Light (ยี่ห้อ : MDB 1)

เดือน	M				ผู้ตรวจ	หมายเหตุ
	M	M	M	M		
20 มกราคม 65	✓	✓	✓	✓	ธน	
19 กุมภาพันธ์ 65	✓	✓	✓	✓	ธน	
20 มีนาคม 65	✓	✓	✓	✓	ธน	
21 เมษายน 65	✓	✓	✓	✓	ธน	
19 พฤษภาคม 65	✓	✓	✓	✓	ธน	
21 มิถุนายน 65	✓	✓	✓	✓	ธน	
2 กรกฎาคม 65	✓	✓	✓	✓	ธน	
9 สิงหาคม 65	✓	✓	✓	✓	ธน	
13 กันยายน 65	✓	✓	✓	✓	ธน	
10 ตุลาคม 65	✓	✓	✓	✓	ธน	
12 พฤศจิกายน 65	✓	✓	✓	✓	ธน	
14 ธันวาคม 65	✓	✓	✓	✓	ธน	

Weekly = ประจำสัปดาห์ (w) Monthly = ประจำเดือน (M) Quarterly = ทุก 3 เดือน (Q) Semi-Annually = ทุก 6 เดือน (S) Annually = ประจำปี (A) ชีตถูก (O) = ปกติ ชีตผิด (X) = ผิดปกติ
 QC_CHECKSHEET-8 : 1/2009

Preventive Maintenance

☐ SRC ☐ KV ☐ KR ☐ RY ☐ RY3 ☐ CP ☐ BAY ☐ CHA ☐ CHM ☐ AYU ☐ HHA ☐ KBB ☒ KAL
☐ KJ ☐ LS ☐ KH ☐ RPE ☐ BLHUA
 PM CODE NO: MD02

Equipment : Emergency Light (ยี่ห้อ : <u>MD02</u>)									
เดือน	M				ผู้ตรวจ	ผู้รับผิดชอบ	หน่วยเหตุ		
	ตรวจสอบ	ตรวจสอบ	ตรวจสอบ	ตรวจสอบ			ตรวจสอบ	ตรวจสอบ	ตรวจสอบ
20 มกราคม ๒5	✓	✓	✓	✓	✓	✓	✓	✓	✓
19 กุมภาพันธ์ ๒5	✓	✓	✓	✓	✓	✓	✓	✓	✓
20 มีนาคม ๒5	✓	✓	✓	✓	✓	✓	✓	✓	✓
21 เมษายน ๒5	✓	✓	✓	✓	✓	✓	✓	✓	✓
19 พฤษภาคม ๒5	✓	✓	✓	✓	✓	✓	✓	✓	✓
21 มิถุนายน ๒5	✓	✓	✓	✓	✓	✓	✓	✓	✓
๔ กรกฎาคม ๒5	✓	✓	✓	✓	✓	✓	✓	✓	✓
๗ สิงหาคม ๒5	✓	✓	✓	✓	✓	✓	✓	✓	✓
10 กันยายน ๒5	✓	✓	✓	✓	✓	✓	✓	✓	✓
10 ตุลาคม ๒5	✓	✓	✓	✓	✓	✓	✓	✓	✓
12 พฤศจิกายน ๒5	✓	✓	✓	✓	✓	✓	✓	✓	✓
19 ธันวาคม ๒5	✓	✓	✓	✓	✓	✓	✓	✓	✓

Weekly = ประจำสัปดาห์ (w) Monthly = ประจำเดือน (M) Quarterly = ทุก 3 เดือน (Q) Semi-Annually = ทุก 6 เดือน (S) Annually = ประจำปี (A) ปีถัดไป (X) = ผลิตใหม่

Preventive Maintenance

☐ SRC ☐ KV ☐ KR ☐ RY ☐ RY 3 ☐ CP ☐ BAY ☐ CHA ☐ CHIM ☐ AYU ☐ HUA ☐ KBB ☒ KAL
☐ KJ ☐ LS ☐ KH ☐ RPE ☐ BLHUA ☐ M&H
 FA-KAL-LB-PABX2-G-0-1
 PM CODE NO:

Equipment : Fire Alarm (สัญญาณเตือนเพลิงไหม้) ยี่ห้อ: Noting											
ความถี่	วันที่	ผู้ตรวจ									
		M	M	M	M	M	M	A	หมายเหตุ		
		ตรวจสอบและทดสอบ Smoke Detector	ตรวจสอบและทดสอบ Heat Detector	ตรวจสอบและทดสอบ	ตรวจสอบและทดสอบ	ตรวจสอบและทดสอบ	ตรวจสอบและทดสอบ	ตรวจสอบและทดสอบ	ตรวจสอบและทดสอบ	ตรวจสอบและทดสอบ	ตรวจสอบและทดสอบ
4 มกราคม ๒๕		✓	✓	✓	✓	✓	✓	✓	✓	✓	✓
17 กุมภาพันธ์ ๒๕		✓	✓	✓	✓	✓	✓	✓	✓	✓	✓
20 มีนาคม ๒๕		✓	✓	✓	✓	✓	✓	✓	✓	✓	✓
19 เมษายน ๒๕		✓	✓	✓	✓	✓	✓	✓	✓	✓	✓
20 พฤษภาคม ๒๕		✓	✓	✓	✓	✓	✓	✓	✓	✓	✓
21 มิถุนายน ๒๕		✓	✓	✓	✓	✓	✓	✓	✓	✓	✓
7 กรกฎาคม ๒๕		✓	✓	✓	✓	✓	✓	✓	✓	✓	✓
9 สิงหาคม ๒๕		✓	✓	✓	✓	✓	✓	✓	✓	✓	✓
20 กันยายน ๒๕		✓	✓	✓	✓	✓	✓	✓	✓	✓	✓
1 ตุลาคม ๒๕		✓	✓	✓	✓	✓	✓	✓	✓	✓	✓
9 พฤศจิกายน ๒๕		✓	✓	✓	✓	✓	✓	✓	✓	✓	✓
20 ธันวาคม ๒๕		✓	✓	✓	✓	✓	✓	✓	✓	✓	✓

Weekly = ประจำสัปดาห์ (W) Monthly = ประจำเดือน (M) Quarterly = ทุก 3 เดือน (Q) Semi-Annually = ทุก 6 เดือน (S) Annually = ประจำปี (A) หมายเหตุ (I) = ปกติ หมายเหตุ (X) = ผิดปกติ
 QC_CHECKSHEET-9 : 1/2009

ประวัติเครื่อง

Name of Building KAL

PM CODE NO: FA-KAL-LB-PABXR-G-0-1

สถานที่ติดตั้ง: PABX ROOM	ชั้นที่: 5	ชนิดเครื่อง: FIRE ALARM CONTROL PANEL.
ยี่ห้อ: NOHMI	รุ่น:	หมายเลขเครื่อง:
พิกัดไฟฟ้า: 220 Volt	กระแสไฟฟ้า: KW	วันที่ติดตั้ง:
ผู้จำหน่าย: ม. 9 (บริษัท วิศวกรรมไฟฟ้า จำกัด) (ก) ก		ราคา:

วันที่	รายการแจ้งซ่อม	การแก้ไข	ค่าใช้จ่าย	โดย
14/10/57	ร.ม. Fire Alarm, (Sub Control Unit)	- 1 แผง 11 วงจร 200 ม. (Sub Control Unit)		
		1 ชุด	27,200 -	
		- 1 แผง 11 วงจร 200 ม. (Zone Indication Unit)		
		1 ชุด	25,000 -	
		- 1 แผง 11 วงจร 200 ม. (Addressable Module - FR01 UA-F)		
		15 ชุด x 4,950	74,250 -	ม. 9 (บริษัท วิศวกรรมไฟฟ้า จำกัด)
		- 1 แผง 11 วงจร 200 ม. Power Supply 24 VDC 2.5 A		
		1 ชุด	4,800 -	
		สาย 2 ขั้ว		
		100 ม. 1 ชุด		
		รวมค่าวัสดุ	156,250 บาท	
20/4/58	ติดตั้ง แผงรับ สัญญาณ (Surge Protection)	- SURGE Data Line Protection		
		2 ชุด x 12,500	25,000	
		- 1 ชุด 12,500 SURGE Data Line Protection		ม. 9 (บริษัท วิศวกรรมไฟฟ้า จำกัด)
		1 ชุด	2,500	
		- 1 ชุด 12,500 SURGE Data Line Protection		
		1 ชุด	4,000	
		สาย 2 ขั้ว		
		100 ม. 1 ชุด		
		รวมค่าวัสดุ	81,500 บาท	
21/5/62	ติดตั้ง 4 แผง 100 ม. 100 ม.	ติดตั้ง 10 ม.	4,300	
		ติดตั้ง 1 ม.	5,000	

PM HISTORY REVISED: 11/2012

ป้ายตรวจสอบถังดับเพลิง

KAL2

KANTARY BEACH KHAO LAK
ENGINEERING DEPARTMENT
FIRE EXTINGUISHER CHECK

ชนิด ☐ Halotron ☐ Co2 ☒ Dry Chemical ☐ BCF

ว.ด.ป DATE	ผู้ตรวจ INSPECTOR	หมายเหตุ REMARKS
3/1/15
1/2/15
1/3/15
1/4/15
1/5/15
1/6/15
1/7/15
1/8/15
1/9/15
1/10/15
1/11/15
1/12/15

KAL2

KANTARY BEACH KHAO LAK
ENGINEERING DEPARTMENT
FIRE EXTINGUISHER CHECK

ชนิด ☐ Halotron ☐ Co2 ☒ Dry Chemical ☐ BCF

ว.ด.ป DATE	ผู้ตรวจ INSPECTOR	หมายเหตุ REMARKS
1/1/15
1/2/15
1/3/15
1/4/15
1/5/15
1/6/15
1/7/15
1/8/15
1/9/15
1/10/15
1/11/15
1/12/15

KAL2

KANTARY BEACH KHAO LAK
ENGINEERING DEPARTMENT
FIRE EXTINGUISHER CHECK

ชนิด ☐ Halotron ☐ Co2 ☒ Dry Chemical ☐ BCF

ว.ด.ป DATE	ผู้ตรวจ INSPECTOR	หมายเหตุ REMARKS
7/1/15
7/2/15
7/3/15
7/4/15
7/5/15
7/6/15
7/7/15
7/8/15
7/9/15
7/10/15
7/11/15
7/12/15

KAL1

KANTARY BEACH KHAO LAK
ENGINEERING DEPARTMENT
FIRE EXTINGUISHER CHECK

ชนิด ☐ Halotron ☐ Co2 ☒ Dry Chemical ☐ BCF

ว.ด.ป DATE	ผู้ตรวจ INSPECTOR	หมายเหตุ REMARKS
1/1/15
1/2/15
1/3/15
1/4/15
1/5/15
1/6/15
1/7/15
1/8/15
1/9/15
1/10/15
1/11/15
1/12/15

KAL2

KANTARY BEACH KHAO LAK
ENGINEERING DEPARTMENT
FIRE EXTINGUISHER CHECK

5306

ชนิด ☐ Halotron ☐ Co₂ ☒ Dry Chemical ☐ BCF

ว.ด.ป DATE	ผู้ตรวจ INSPECTOR	หมายเหตุ REMARKS
11/1/65	ด.อ.นิ	OK
3/2/65	ด.อ.นิ	OK
7/3/65	ด.อ.นิ	OK
6/4/65	วิจิตร	OK
15/5/65	วิจิตร	
7/6/65	วิจิตร	
9/7/65	วิจิตร	
19/8/65	Ch	
10/9/65	Ch	
20/10/65	Ch	
17/11/65	Ch	
10/12/65	Ch	

ENGINEERING DEPARTMENT
FIRE EXTINGUISHER CHECK

Part 2

4401

ชนิด ☐ Halotron ☐ Co₂ ☒ Dry Chemical ☐ BCF

ว.ด.ป DATE	ผู้ตรวจ INSPECTOR	หมายเหตุ REMARKS
1/1/65	ด.อ.นิ	OK
3/2/65	ด.อ.นิ	OK
7/3/65	ด.อ.นิ	OK
6/4/65	วิจิตร	OK
17/5/65	Ch	
16/6/65	Ch	
6/7/65	Ch	
8/8/65	Ch	
9/9/65	ด.อ.นิ	
10/10/65	ด.อ.นิ	
9/11/65	Ch	
12/12/65	Ch	

KANTARY BEACH KHAO LAK
ENGINEERING DEPARTMENT
FIRE EXTINGUISHER CHECKชนิด ☐ Halotron ☐ Co₂ ☒ Dry Chemical ☐ BCF

ว.ด.ป DATE	ผู้ตรวจ INSPECTOR	หมายเหตุ REMARKS
11/1/65	วิจิตร	OK
3/2/65	วิจิตร	OK
7/3/65	วิจิตร	OK
6/4/65	วิจิตร	OK
15/5/65	Ch	
7/6/65	Ch	
9/7/65	Ch	
19/8/65	Ch	
10/9/65	Ch	
20/10/65	Ch	
17/11/65	Ch	
10/12/65	Ch	

KANTARY BEACH KHAO LAK
ENGINEERING DEPARTMENT
FIRE EXTINGUISHER CHECK

KAL2

5301

ชนิด ☐ Halotron ☐ Co₂ ☒ Dry Chemical ☐ BCF

ว.ด.ป DATE	ผู้ตรวจ INSPECTOR	หมายเหตุ REMARKS
11/1/65	ด.อ.นิ	OK
3/2/65	ด.อ.นิ	OK
7/3/65	ด.อ.นิ	OK
6/4/65	วิจิตร	OK
15/5/65	Ch	
7/6/65	Ch	
9/7/65	Ch	
19/8/65	Ch	
10/9/65	Ch	
20/10/65	Ch	
17/11/65	Ch	
10/12/65	Ch	

ภาพประกอบการซ้อมดับเพลิงและฝึกซ้อมอพยพหนีไฟประจำปี

อบรมดับเพลิงและอพยพหนีไฟประจำปี 2565



อบรมดับเพลิงและอพยพหนีไฟประจำปี 2565



เอกสาร Preventive Maintenance ระบบไฟฟ้าของโครงการ

Preventive Maintenance

Model

☐ KJ ☐ LS ☐ KH ☐ RPE ☐ BLHUA ☐ M&H

☐ SRC ☐ KV ☐ KR

☐ RY

☐ RY3

☐ CP

☐ BAY

☐ CHA

☐ CHM

☐ AYU

☐ HHA

☐ KBB

☒ KAL

PN CODE NO.:

MDP-MA-2-MDBP-0-2-1

PN CODE NO.:

Equipment : MDB (ผู้ผลิต : ABB , ปี พ.ศ. : 2555)

จำนวน		W	จำนวน CAP												Volt				AMP				W	W	W	W	W	W	W	W	W	W	W	W	W	W	W	W	W	W	W	W	W	W	W	W	W	W	W	W	W	W	W	W	W	W	W	W	W	W	W	W	W	W	W	W	W	W	W	W	W	W	W	W	W	W	W	W	W	W	W	W	W	W	W	W	W	W	W	W	W	W	W	W	W	W	W	W	W	W	W	W	W	W	W	W	W	W	W	W	W	W	W	W	W	W	W	W	W	W	W	W	W	W	W	W	W	W	W	W	W	W	W	W	W	W	W	W	W	W	W	W	W	W	W	W	W	W	W	W	W	W	W	W	W	W	W	W	W	W	W	W	W	W	W	W	W	W	W	W	W	W	W	W	W	W	W	W	W	W	W	W	W	W	W	W	W	W	W	W	W	W	W	W	W	W	W	W	W	W	W	W	W	W	W	W	W	W	W	W	W	W	W	W	W	W	W	W	W	W	W	W	W	W	W	W	W	W	W	W	W	W	W	W	W	W	W	W	W	W	W	W	W	W	W	W	W	W	W	W	W	W	W	W	W	W	W	W	W	W	W	W	W	W	W	W	W	W	W	W	W	W	W	W	W	W	W	W	W	W	W	W	W	W	W	W	W	W	W	W	W	W	W	W	W	W	W	W	W	W	W	W	W	W	W	W	W	W	W	W	W	W	W	W	W	W	W	W	W	W	W	W	W	W	W	W	W	W	W	W	W	W	W	W	W	W	W	W	W	W	W	W	W	W	W	W	W	W	W	W	W	W	W	W	W	W	W	W	W	W	W	W	W	W	W	W	W	W	W	W	W	W	W	W	W	W	W	W	W	W	W	W	W	W	W	W	W	W	W	W	W	W	W	W	W	W	W	W	W	W	W	W	W	W	W	W	W	W	W	W	W	W	W	W	W	W	W	W	W	W	W	W	W	W	W	W	W	W	W	W	W	W	W	W	W	W	W	W	W	W	W	W	W	W	W	W	W	W	W	W	W	W	W	W	W	W	W	W	W	W	W	W	W	W	W	W	W	W	W	W	W	W	W	W	W	W	W	W	W	W	W	W	W	W	W	W	W	W	W	W	W	W	W	W	W	W	W	W	W	W	W	W	W	W	W	W	W	W	W	W	W	W	W	W	W	W	W	W	W	W	W	W	W	W	W	W	W	W	W	W	W	W	W	W	W	W	W	W	W	W	W	W	W	W	W	W	W	W	W	W	W	W	W	W	W	W	W	W	W	W	W	W	W	W	W	W	W	W	W	W	W	W	W	W	W	W	W	W	W	W	W	W	W	W	W	W	W	W	W	W	W	W	W	W	W	W	W	W	W	W	W	W	W	W	W	W	W	W	W	W	W	W	W	W	W	W	W	W	W	W	W	W	W	W	W	W	W	W	W	W	W	W	W	W	W	W	W	W	W	W	W	W	W	W	W	W	W	W	W	W	W	W	W	W	W	W	W	W	W	W	W	W	W	W	W	W	W	W	W	W	W	W	W	W	W	W	W	W	W	W	W	W	W	W	W	W	W	W	W	W	W	W	W	W	W	W	W	W	W	W	W	W	W	W	W	W	W	W	W	W	W	W	W	W	W	W	W	W	W	W	W	W	W	W	W	W	W	W	W	W	W	W	W	W	W	W	W	W	W	W	W	W	W	W	W	W	W	W	W	W	W	W	W	W	W	W	W	W	W	W	W	W	W	W	W	W	W	W	W	W	W	W	W	W	W	W	W	W	W	W	W	W	W	W	W	W	W	W	W	W	W	W	W	W	W	W	W	W	W	W	W	W	W	W	W	W	W	W	W	W	W	W	W	W	W	W	W	W	W	W	W	W	W	W	W	W	W	W	W	W	W	W	W	W	W	W	W	W	W	W	W	W	W	W	W	W	W	W	W	W	W	W	W	W	W	W	W	W	W	W	W	W	W	W	W	W	W	W	W	W	W	W	W	W	W	W	W	W	W	W	W	W	W	W	W	W	W	W	W	W	W	W	W	W	W	W	W	W	W	W	W	W	W	W	W	W	W	W	W	W	W	W	W	W	W	W	W	W	W	W	W	W	W	W	W	W	W	W	W	W	W	W	W	W	W	W	W	W	W	W	W	W	W	W	W	W	W	W	W	W	W	W	W	W	W	W	W	W	W	W	W	W	W	W	W	W	W	W	W	W	W	W	W	W	W	W	W	W	W	W	W	W	W	W	W	W	W	W	W	W	W	W	W	W	W	W	W	W	W	W	W	W	W	W	W	W	W	W	W	W	W	W	W	W	W	W	W	W	W	W	W	W	W	W	W	W	W	W	W	W	W	W	W	W	W	W	W	W	W	W	W	W	W	W	W	W	W	W	W	W	W	W	W	W	W	W	W	W	W	W	W	W	W	W	W	W	W	W	W	W	W	W	W	W	W	W	W	W	W	W	W	W	W	W	W	W	W	W	W	W	W	W	W	W	W	W	W	W	W	W	W	W	W	W	W	W	W	W	W	W	W	W	W	W	W	W	W	W	W	W	W	W	W	W	W	W	W	W	W	W	W	W	W	W	W	W	W	W	W	W	W	W	W	W	W	W	W	W	W	W	W	W	W	W	W	W	W	W	W	W	W	W	W	W	W	W	W	W	W	W	W	W	W	W	W	W	W	W	W	W	W	W	W	W	W	W	W	W	W	W	W	W	W	W	W	W	W	W	W	W	W	W	W	W	W	W	W	W	W	W	W	W	W	W	W	W	W	W	W	W	W	W	W	W	W	W	W	W	W	W	W	W	W	W	W	W	W	W	W	W	W	W	W	W	W	W	W	W	W	W	W	W	W	W	W	W	W	W	W	W	W	W	W	W	W	W	W	W	W	W	W	W	W	W	W	W	W	W	W	W	W	W	W	W	W	W	W	W	W	W	W	W	W	W	W	W	W	W	W	W	W	W	W	W	W	W	W	W	W	W	W	W	W	W	W	W	W	W	W	W	W	W	W	W	W	W	W	W	W	W	W	W	W	W	W	W	W	W	W	W	W	W	W	W	W	W	W	W	W	W	W	W	W	W	W	W	W	W	W	W	W	W	W	W	W	W	W	W	W	W	W	W	W	W	W	W	W	W	W	W	W	W	W	W	W	W	W	W	W	W	W	W	W	W	W	W
-------	--	---	-----------	--	--	--	--	--	--	--	--	--	--	--	------	--	--	--	-----	--	--	--	---	---	---	---	---	---	---	---	---	---	---	---	---	---	---	---	---	---	---	---	---	---	---	---	---	---	---	---	---	---	---	---	---	---	---	---	---	---	---	---	---	---	---	---	---	---	---	---	---	---	---	---	---	---	---	---	---	---	---	---	---	---	---	---	---	---	---	---	---	---	---	---	---	---	---	---	---	---	---	---	---	---	---	---	---	---	---	---	---	---	---	---	---	---	---	---	---	---	---	---	---	---	---	---	---	---	---	---	---	---	---	---	---	---	---	---	---	---	---	---	---	---	---	---	---	---	---	---	---	---	---	---	---	---	---	---	---	---	---	---	---	---	---	---	---	---	---	---	---	---	---	---	---	---	---	---	---	---	---	---	---	---	---	---	---	---	---	---	---	---	---	---	---	---	---	---	---	---	---	---	---	---	---	---	---	---	---	---	---	---	---	---	---	---	---	---	---	---	---	---	---	---	---	---	---	---	---	---	---	---	---	---	---	---	---	---	---	---	---	---	---	---	---	---	---	---	---	---	---	---	---	---	---	---	---	---	---	---	---	---	---	---	---	---	---	---	---	---	---	---	---	---	---	---	---	---	---	---	---	---	---	---	---	---	---	---	---	---	---	---	---	---	---	---	---	---	---	---	---	---	---	---	---	---	---	---	---	---	---	---	---	---	---	---	---	---	---	---	---	---	---	---	---	---	---	---	---	---	---	---	---	---	---	---	---	---	---	---	---	---	---	---	---	---	---	---	---	---	---	---	---	---	---	---	---	---	---	---	---	---	---	---	---	---	---	---	---	---	---	---	---	---	---	---	---	---	---	---	---	---	---	---	---	---	---	---	---	---	---	---	---	---	---	---	---	---	---	---	---	---	---	---	---	---	---	---	---	---	---	---	---	---	---	---	---	---	---	---	---	---	---	---	---	---	---	---	---	---	---	---	---	---	---	---	---	---	---	---	---	---	---	---	---	---	---	---	---	---	---	---	---	---	---	---	---	---	---	---	---	---	---	---	---	---	---	---	---	---	---	---	---	---	---	---	---	---	---	---	---	---	---	---	---	---	---	---	---	---	---	---	---	---	---	---	---	---	---	---	---	---	---	---	---	---	---	---	---	---	---	---	---	---	---	---	---	---	---	---	---	---	---	---	---	---	---	---	---	---	---	---	---	---	---	---	---	---	---	---	---	---	---	---	---	---	---	---	---	---	---	---	---	---	---	---	---	---	---	---	---	---	---	---	---	---	---	---	---	---	---	---	---	---	---	---	---	---	---	---	---	---	---	---	---	---	---	---	---	---	---	---	---	---	---	---	---	---	---	---	---	---	---	---	---	---	---	---	---	---	---	---	---	---	---	---	---	---	---	---	---	---	---	---	---	---	---	---	---	---	---	---	---	---	---	---	---	---	---	---	---	---	---	---	---	---	---	---	---	---	---	---	---	---	---	---	---	---	---	---	---	---	---	---	---	---	---	---	---	---	---	---	---	---	---	---	---	---	---	---	---	---	---	---	---	---	---	---	---	---	---	---	---	---	---	---	---	---	---	---	---	---	---	---	---	---	---	---	---	---	---	---	---	---	---	---	---	---	---	---	---	---	---	---	---	---	---	---	---	---	---	---	---	---	---	---	---	---	---	---	---	---	---	---	---	---	---	---	---	---	---	---	---	---	---	---	---	---	---	---	---	---	---	---	---	---	---	---	---	---	---	---	---	---	---	---	---	---	---	---	---	---	---	---	---	---	---	---	---	---	---	---	---	---	---	---	---	---	---	---	---	---	---	---	---	---	---	---	---	---	---	---	---	---	---	---	---	---	---	---	---	---	---	---	---	---	---	---	---	---	---	---	---	---	---	---	---	---	---	---	---	---	---	---	---	---	---	---	---	---	---	---	---	---	---	---	---	---	---	---	---	---	---	---	---	---	---	---	---	---	---	---	---	---	---	---	---	---	---	---	---	---	---	---	---	---	---	---	---	---	---	---	---	---	---	---	---	---	---	---	---	---	---	---	---	---	---	---	---	---	---	---	---	---	---	---	---	---	---	---	---	---	---	---	---	---	---	---	---	---	---	---	---	---	---	---	---	---	---	---	---	---	---	---	---	---	---	---	---	---	---	---	---	---	---	---	---	---	---	---	---	---	---	---	---	---	---	---	---	---	---	---	---	---	---	---	---	---	---	---	---	---	---	---	---	---	---	---	---	---	---	---	---	---	---	---	---	---	---	---	---	---	---	---	---	---	---	---	---	---	---	---	---	---	---	---	---	---	---	---	---	---	---	---	---	---	---	---	---	---	---	---	---	---	---	---	---	---	---	---	---	---	---	---	---	---	---	---	---	---	---	---	---	---	---	---	---	---	---	---	---	---	---	---	---	---	---	---	---	---	---	---	---	---	---	---	---	---	---	---	---	---	---	---	---	---	---	---	---	---	---	---	---	---	---	---	---	---	---	---	---	---	---	---	---	---	---	---	---	---	---	---	---	---	---	---	---	---	---	---	---	---	---	---	---	---	---	---	---	---	---	---	---	---	---	---	---	---	---	---	---	---	---	---	---	---	---	---	---	---	---	---	---	---	---	---	---	---	---	---	---	---	---	---	---	---	---	---	---	---	---	---	---	---	---	---	---	---	---	---	---	---	---	---	---	---	---	---	---	---	---	---	---	---	---	---	---	---	---	---	---	---	---	---	---	---	---	---	---	---	---	---	---	---	---	---	---	---	---	---	---	---	---	---	---	---	---	---	---	---	---	---	---	---	---	---	---	---	---	---	---	---	---	---	---	---	---	---	---	---	---	---	---	---	---	---	---	---	---	---	---	---	---	---	---	---	---	---	---	---	---	---	---	---	---	---	---	---	---	---	---	---	---	---	---	---	---	---	---	---	---	---	---	---	---	---	---	---	---	---	---	---	---	---	---	---	---	---	---	---	---	---	---	---	---	---	---	---	---	---	---	---	---	---	---	---	---	---	---	---	---	---	---	---	---	---	---	---	---	---	---	---	---	---	---	---	---	---	---	---	---	---	---	---	---	---	---	---	---	---	---	---	---	---	---	---	---	---	---	---	---	---	---	---	---	---	---	---	---	---	---	---	---	---	---	---	---	---	---	---	---	---	---	---	---	---

Daily = ประจำวัน (D) Weekly = ประจำสัปดาห์ (W) Monthly = ประจำเดือน (M) Quarterly = ทุก 3 เดือน (Q) Semi-Annually = ทุก 6 เดือน (S) Annually = ประจำปี (A) ชัดเจน (✓) = ชัดเจน (X) = ไม่ชัดเจน

QC-CHECKSHEET-3 : 1/2009

Preventive Maintenance Check Sheet

☐ KJ ☐ LS ☐ KH ☐ BLH-ถังหมัก ☐ BLH-ถังหมัก 103 ☐ RPE-ถังลิต ☐ JAYU ☐ CKA ☐ HHA ☐ 304 ☐ KBB ☐ CHM ☐ SRC ☐ KV
☐ KR ☐ CHA ☐ RYG ☐ RY3 ☐ CKR ☐ CPH ☐ KBH ☒ KAL ☐ KOR ☐ KSC ☐ KYN ☐ IBPK ☐ CF
 PM CODE NO. WP-6AL-VR-PR-0-0-2

Equipment: Pump (ปั๊ม) Type: ☒ Jockey Pump Capacity: 30 m³/hr 30-41g 6+7gph
 ชื่อ: Overhead for

จำนวน	Frequency												ผู้ตรวจ	หมายเหตุ		
	W	M	M	M	M	M	M	M	M	M	M	M				
เดือน																
17 มกราคม 65	/	/	/	/	/	/	/	/	/	/	/	/	/			
18 กุมภาพันธ์ 65	/	/	/	/	/	/	/	/	/	/	/	/	/			
19 มีนาคม 65	/	/	/	/	/	/	/	/	/	/	/	/	/			
20 เมษายน 65	/	/	/	/	/	/	/	/	/	/	/	/	/			
10 พฤษภาคม 65	/	/	/	/	/	/	/	/	/	/	/	/	/			
11 มิถุนายน 65	/	/	/	/	/	/	/	/	/	/	/	/	/			
8 กรกฎาคม 65	/	/	/	/	/	/	/	/	/	/	/	/	/			
19 สิงหาคม 65	/	/	/	/	/	/	/	/	/	/	/	/	/			
17 กันยายน 65	/	/	/	/	/	/	/	/	/	/	/	/	/			
6 ตุลาคม 65	/	/	/	/	/	/	/	/	/	/	/	/	/			
17 พฤศจิกายน 65	/	/	/	/	/	/	/	/	/	/	/	/	/			
10 ธันวาคม 65	/	/	/	/	/	/	/	/	/	/	/	/	/			

Weekly = ประจำสัปดาห์ (W) Monthly = ประจำเดือน (M) Quarterly = ทุก 3 เดือน (Q) Semi-Annually = ทุก 6 เดือน (S) Annually = ประจำปี (A) ☐ ปีละครั้ง ☒ ปีละครั้ง
 PM CHECKSHEET REVISED: 03/2018

eventive Maintenance Check Sheet

☐ KJ ☐ LS ☐ KH ☐ BLH-รั้ว ☐ BLH-รั้ว 103 ☐ RPE-รั้ว ☐ AYU ☐ CKA ☐ HHA ☐ 304 ☐ KBB ☐ CHM ☐ SRC ☐ KV
☐ KR ☐ CHA ☐ RYG ☐ RY3 ☐ CKR ☐ CPH ☐ The Cape ☐ KBH ☐ KOR ☐ KSC ☐ KYN ☐ BPK ☐ CCF
 PM CODE NO: 641-WT-PA-0-0-3

Equipment: Pump (ปั๊ม) Type: ☐ ปั๊มใต้ ☐ ปั๊มน้ำเสีย ☐ Jockey Pump Capacity: 303/6 workshop
 ชื่อ: สมชาย

ความถี่	M												M				M				M				ผู้ตรวจ	หมายเหตุ
	M	M	M	M	M	M	M	M	M	M	M	M	M	M	M	M	M	M	M	M	M	M				
เดือน																										
12 มกราคม 59	/	/	/	/	/	/	/	/	/	/	/	/	/	/	/	/	/	/	/	/	/	/				
13 กุมภาพันธ์ 59	/	/	/	/	/	/	/	/	/	/	/	/	/	/	/	/	/	/	/	/	/	/				
14 มีนาคม 59	/	/	/	/	/	/	/	/	/	/	/	/	/	/	/	/	/	/	/	/	/	/				
15 เมษายน 59	/	/	/	/	/	/	/	/	/	/	/	/	/	/	/	/	/	/	/	/	/	/				
16 พฤษภาคม 59	/	/	/	/	/	/	/	/	/	/	/	/	/	/	/	/	/	/	/	/	/	/				
17 มิถุนายน 59	/	/	/	/	/	/	/	/	/	/	/	/	/	/	/	/	/	/	/	/	/	/				
18 กรกฎาคม 59	/	/	/	/	/	/	/	/	/	/	/	/	/	/	/	/	/	/	/	/	/	/				
19 สิงหาคม 59	/	/	/	/	/	/	/	/	/	/	/	/	/	/	/	/	/	/	/	/	/	/				
20 กันยายน 59	/	/	/	/	/	/	/	/	/	/	/	/	/	/	/	/	/	/	/	/	/	/				
21 ตุลาคม 59	/	/	/	/	/	/	/	/	/	/	/	/	/	/	/	/	/	/	/	/	/	/				
22 พฤศจิกายน 59	/	/	/	/	/	/	/	/	/	/	/	/	/	/	/	/	/	/	/	/	/	/				
23 ธันวาคม 59	/	/	/	/	/	/	/	/	/	/	/	/	/	/	/	/	/	/	/	/	/	/				

Weekly = ประจำสัปดาห์ (W) Monthly = ประจำเดือน (M) Quarterly = ทุก 3 เดือน (Q) Semi-Annually = ทุก 6 เดือน (S) Annually = ประจำปี (A) ชี้จุด (.) = ปกติ ชี้ขีด (X) = ผิดปกติ
 PM CHECKSHEET REVISED: 03/2018

เอกสาร Preventive Maintenance ระบบบำบัดน้ำเสีย

ใบงานที่ 2

Preventive Maintenance Check Sheet

- ☐ KJ ☐ LS ☐ KH ☐ BLH-ทั้งหมด ☐ RPE-ถังสไลด์ ☐ AYU ☐ CKA ☐ HHA ☐ 304 ☐ KBB ☐ CHM ☐ SRC ☐ KV
☐ KR ☐ CHA ☐ RYG ☐ RY3 ☐ CKR ☐ CPH ☐ The Cape ☐ KBH ☐ KOR ☐ KAL ☐ KSC ☐ KYN ☐ BPK ☐ CP

PM CODE NO. **KG-KAL-ENG-CHK-0002**

Equipment: Pump (ปั๊ม) Type: ☐ มีน้ำเสีย ☐ Jockey Pump Capacity: **1.8-1.5 m³/h** (ถังเก็บ)
 ยี่ห้อ: **Grundfos** รุ่น: **X series**

ความถี่	ตรวจสอบ										ผู้ตรวจ	ผู้ปฏิบัติ	ผู้ตรวจ	หมายเหตุ
	ตรวจสอบปั๊ม	ตรวจสอบสายไฟ	ตรวจสอบแรงดัน	ตรวจสอบระดับน้ำ	ตรวจสอบถังเก็บ	ตรวจสอบถังสไลด์	ตรวจสอบถังเก็บ	ตรวจสอบถังสไลด์	ตรวจสอบถังเก็บ	ตรวจสอบถังสไลด์				
เดือน														
1 มกราคม 65	/	/	/	/	/	/	/	/	/	/	/	/	/	
15 มกราคม 65	/	/	/	/	/	/	/	/	/	/	/	/	/	
19 มกราคม 65	/	/	/	/	/	/	/	/	/	/	/	/	/	
2 เมษายน 65	/	/	/	/	/	/	/	/	/	/	/	/	/	
4 พฤษภาคม 65	/	/	/	/	/	/	/	/	/	/	/	/	/	
9 มิถุนายน 65	/	/	/	/	/	/	/	/	/	/	/	/	/	
กรกฎาคม														
สิงหาคม														
กันยายน														
ตุลาคม														
พฤศจิกายน														
ธันวาคม														

Weekly = ประจำสัปดาห์ (W) Monthly = ประจำเดือน (M) Quarterly = ทุก 3 เดือน (Q) Semi-Annually = ทุก 6 เดือน (S) Annually = ประจำปี (A) ชัดเจน (V) = ปกติ ชัดเจน (X) =ผิดปกติ
 PM CHECKSHEET REVISED: 03/2018

Preventive Maintenance Check Sheet

☐ KJ ☐ LS ☐ KH ☐ BLH-7m ☐ BLH-3m ☐ 103 ☐ RPE-3m ☐ JCKA ☐ HHA ☐ 304 ☐ KBB ☐ CHM ☐ SRC ☐ KV
☐ KR ☐ CHA ☐ RYG ☐ RY3 ☐ CKR ☐ CPH ☐ The Cape ☐ KBH ☒ KAL ☐ KOR ☐ KSC ☐ KYN ☐ BPK ☐ JCF
 PM CODE NO: BL - BNO-91K-6-0-1

Equipment: Pump (ปั๊ม) Type: ☒ ปั๊มน้ำดี ☐ ปั๊มน้ำเสีย ☐ Jockey Pump Capacity: 13-15 by 1h
 ชื่อ: สมชาย ใจดี

ความถี่	ผู้ตรวจ												หมายเหตุ
	M	M	M	M	M	M	M	M	M	M	M	M	
เดือน													
9 มกราคม 63	✓	✓	✓	✓	✓	✓	✓	✓	✓	✓	✓	✓	
10 กุมภาพันธ์ 63	✓	✓	✓	✓	✓	✓	✓	✓	✓	✓	✓	✓	
14 มีนาคม 63	✓	✓	✓	✓	✓	✓	✓	✓	✓	✓	✓	✓	
18 เมษายน 63	✓	✓	✓	✓	✓	✓	✓	✓	✓	✓	✓	✓	
19 พฤษภาคม 63	✓	✓	✓	✓	✓	✓	✓	✓	✓	✓	✓	✓	
19 มิถุนายน 63	✓	✓	✓	✓	✓	✓	✓	✓	✓	✓	✓	✓	
กรกฎาคม													
สิงหาคม													
กันยายน													
ตุลาคม													
พฤศจิกายน													
ธันวาคม													

Weekly = ประจำสัปดาห์ (W) Monthly = ประจำเดือน (M) Quarterly = ทุก 3 เดือน (Q) Semi-Annually = ทุก 6 เดือน (S) Annually = ประจำปี (A) ข้อถูก (✓) = ดี ข้อผิด (X) = ผิด

PM CHECKSHEET REVISED: 03/2018

Preventive Maintenance Check Sheet

PM CODE NO.:

Wolfgang

☐ Split Type Capacity: 16000 BTU

Weekly = ประจำสัปดาห์ (W) Monthly = ประจำเดือน (M) Quarterly = ทุก 3 เดือน (Q) Semi-Annually = ทุก 6 เดือน (S) Annually = ประจำปี (A) ที่ถูก (✓) = ปกติ ที่ผิด (X) = ผิดปกติ

Name of Building

RA-2

ବେଞ୍ଚରାଓପାଠିକ

ชื่ออาคาร :	โรงเรียน 2	วันที่ :	6	ห้อง :	502	PM CODE NO:	AC-KAL-IG-DVR-G-001
CDU ยี่ห้อ :	TREID	MODEL :				FCU / AHU ยี่ห้อ :	
หมายเลขเครื่อง :		ขนาด :		BTU		MODEL :	
COMPRESSOR ยี่ห้อ :		MODEL :				หมายเลขเครื่อง :	
พิกัดไฟฟ้า :	VOLT	ขนาด :		HP		มอเตอร์พัดลม ยี่ห้อ :	
มอเตอร์พัดลม ยี่ห้อ :		MODEL :				MODEL :	
พิกัดไฟฟ้า :	VOLT	ขนาด :		HP		ขนาด :	HP
SPEED :	RPM	แรงดันทางต่ำ / สูง :		PSI		SPEED :	RPM
พิกัดกระแสไฟฟ้า :				AMP		พิกัดไฟฟ้า :	VOLT
กระแสไฟฟ้าใช้งาน :				AMP		กระแสไฟฟ้า :	AMP
ผู้จัดจำหน่าย :						Tel.	

วันที่	รายการแจ้งซ่อม	การแก้ไข	ค่าใช้จ่าย	โดย
27/3/61	Room termo 1 ร	เปลี่ยน 1 ร	118.25.-	won
		ซ่อม 10 ร	45.-	
		เปลี่ยน 1 ร	120.25.-	
27/3/61	เปลี่ยน 1 ร	เปลี่ยน 1 ร		won
		เปลี่ยน 1 ร		
		เปลี่ยน 2 ร	2 ร	
28/3/61	เปลี่ยน 1 ร	เปลี่ยน 1 ร	8000	Thana
29/3/61	เปลี่ยน 1 ร	เปลี่ยน 1 ร	40	3. Thana
19/3/65	เปลี่ยน 1 ร	เปลี่ยน 1 ร	290	Thana

QC_HISTORY-1 : 1/2009

ใบเสร็จค่าสับปฏิกลและตะกอนของโครงการ

ଲେଖକ ମିତ୍ର
 ୦୨/୧୦/୨୦୧୭ ଓ. ୧୨/୧୦/୧୭
 ୦୩/୧୦/୧୭ ଓ. ୩୮/୧୭

บิลเงินสด
CASH SALES

เล่มที่
BOOK NO.

เลขที่
BILL NO.

วันที่
DATE : 22 / 10 / 66

CUSTOMER:

CUSTOMER:

เลขประจำตัวผู้เสียภาษี

အိတ်

เลขประจำตัวผู้เสียภาษีอากร

ADDRESS .

[illegible]

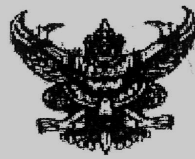
RECEIVED

1. *Journal of the American Medical Association*, 1997; 277: 1001-1005.

STANDARDIZATION OF THE TEST

ใบเสร็จค้ำมูลฝอยของโครงการฯ

ที่ พง ๕๒4๐๒/ว. ๗๒๙



เทศบาลตำบลคึกคัก

อำเภอตะกั่วป่า จังหวัดพังงา ๘๒1๐๐

ป 4 ก.ค. 2565.

เรื่อง แจ้งอัตราค่าบริการจัดเก็บค่าขยะ

เรียน บ.พันวาติเวทโกลปเมนต์ จก.

ตามที่ บ.พันวาติเวทโกลปเมนต์ จก. ได้ยื่นคำร้องเรื่อง ให้เก็บขยะมูลฝอย
โดยยินยอมเสียค่าธรรมเนียมให้กับเทศบาลตำบลคึกคัก

เทศบาลตำบลคึกคัก ขอแจ้งเรื่องอัตราค่าธรรมเนียมขยะมูลฝอย ดังนี้ :-

1. อัตราค่าธรรมเนียมขยะฯ ประจำเดือน ก.ค. 2565 จำนวนเงิน 4,680.00 บาท
2. อัตราค่าธรรมเนียมขยะฯ ประจำเดือนจำนวนเงิน.....บาท
3. อัตราค่าธรรมเนียมขยะฯ ประจำเดือนจำนวนเงิน.....บาท

จึงเรียนมาเพื่อทราบ และโปรดชำระเงินดังกล่าวแก่เทศบาลตำบลคึกคักต่อไป

ขอแสดงความนับถือ

(นายสวัสดิ์ ตันเก่ง)

นายกเทศมนตรีตำบลคึกคัก

พัฒนารายได้

คลัง

๓48-7236

z.khakkhuk.go.th

PAIT
16 AUG 2022

“สืบสานธรรมชาติ รักษาเพื่อประชาชน”

พ.ท. 88402 : 834



เทศบาลตำบลสีคิ้ว

อำเภอสีคิ้ว จังหวัดชัยภูมิ 32150

๒๓ ก.พ. 2565

เรื่อง แจ้งอัตราค่าบริการจัดเก็บค่าขยะ

เรียน บ.พันวาดีเวลอปเม้นท์ จก.

ตามที่ บ.พันวาดีเวลอปเม้นท์ จก. ได้ยื่นคำร้องเรื่อง ให้เก็บขยะมูลฝอย
โดยอินทรมลียะค่าธรรมเนียมให้กับเทศบาลตำบลสีคิ้ว

เทศบาลตำบลสีคิ้ว ขอแจ้งเรื่องอัตราค่าธรรมเนียมขยะมูลฝอย ดังนี้ :-

- ๒๒ ก.พ. 2565
1. อัตราค่าธรรมเนียมขยะ ประจำเดือนจำนวนเงิน 4,680.00 บาท
 2. อัตราค่าธรรมเนียมขยะ ประจำเดือนจำนวนเงินบาท
 3. อัตราค่าธรรมเนียมขยะ ประจำเดือนจำนวนเงินบาท

จึงเรียนมาเพื่อทราบ และโปรดชำระเงินดังกล่าวแก่เทศบาลตำบลสีคิ้วต่อไป

ขอแสดงความนับถือ

(นายสวัสดิ์ ตันเก่ง)

นายกเทศมนตรีตำบลสีคิ้ว

งพัฒน์รายได้

งคลัง

648-7236

w.khakkhuk.go.th

PAID
16 SEP 2022

บันทึกขออนุญาต บริการเพื่อประชาชน

ศ พง ๕๒๔๐๒ ๗ 1039



เทศบาลตำบลสีคิ้ว
อำเภอตะกั่วป่า จังหวัดพังงา 82190

- 1 ก.ย. 2565

เรื่อง แจ้งอัตราค่าบริการจัดเก็บค่าขยะ

เรียน บ.พันวาดีเวลอปเม้นท์ ออ.

ตามที่ บ.พันวาดีเวลอปเม้นท์ ออ. ได้ยื่นคำร้องเรื่อง ให้เก็บขยะมูลฝอย
โดยยื่นยอมเสียค่าธรรมเนียมให้กับเทศบาลตำบลสีคิ้ว

เทศบาลตำบลสีคิ้ว ขอแจ้งเรื่องอัตราค่าธรรมเนียมขยะมูลฝอย ดังนี้ :-

1. อัตราค่าธรรมเนียมขยะ ประจำเดือน - ก.ย. 2565 จำนวนเงิน 4,680.00 บาท
2. อัตราค่าธรรมเนียมขยะ ประจำเดือน.....จำนวนเงิน.....บาท
3. อัตราค่าธรรมเนียมขยะ ประจำเดือน.....จำนวนเงิน.....บาท

จึงเรียนมาเพื่อทราบ และโปรดชำระเงินดังกล่าวแก่เทศบาลตำบลสีคิ้วต่อไป

ขอแสดงความนับถือ

(นายสวัสดิ์ ตันแก่ง)

นายกเทศมนตรีตำบลสีคิ้ว

งานพัฒนารายได้

กองคลัง

0-7648-7236

www.khakkhuk.go.th

PAID
17 OCT 2022

เทศบาลตำบลสีคิ้ว อ.ตะกั่วป่า จ.พังงา

ศ พง ๕๒4๐๒/ว. 11๖8



เทศบาลตำบลศึกคัก

อำเภอตะกั่วป่า จังหวัดพังงา 82190

- 4 ต.ค. 2565

เรื่อง แจ้งอัตราค่าบริการจัดเก็บค่าขยะ

เรียน บ.พันวาดีเวสต์โฮปแลนด์ จก.

ตามที่ บ.พันวาดีเวสต์โฮปแลนด์ จก. ได้ยื่นคำร้องเรื่อง ให้เก็บขยะมูลฝอย
โดยยินยอมเสียค่าธรรมเนียมให้กับเทศบาลตำบลศึกคัก

เทศบาลตำบลศึกคัก ขอแจ้งเรื่องอัตราค่าธรรมเนียมขยะมูลฝอย ดังนี้ .-

1. อัตราค่าธรรมเนียมขยะ ประจำเดือน.....ต.ค. 2565.....จำนวนเงิน.....4,680.00.....บาท
2. อัตราค่าธรรมเนียมขยะ ประจำเดือน.....จำนวนเงิน.....บาท
3. อัตราค่าธรรมเนียมขยะ ประจำเดือน.....จำนวนเงิน.....บาท

จึงเรียนมาเพื่อทราบ และโปรดชำระเงินดังกล่าวแก่เทศบาลตำบลศึกคักต่อไป

ขอแสดงความนับถือ

(นายสวัสดิ์ ตันเก่ง)

นายกเทศมนตรีตำบลศึกคัก

นพพัฒน์รายได้

งคลัง

๖48-7236

ว.khokkhuk.com

ที่ พง ๕๒๔๐๒/๖ 1314



เทศบาลตำบลคึกคัก
อำเภอตะกั่วป่า จังหวัดพังงา 82190

- 3 พย. 2565

เรื่อง แจ้งอัตราค่าบริการจัดเก็บค่าขยะ

เรียน บ.พันวาติเวทโทปเมนท์ ออ.

ตามที่ บ.พันวาติเวทโทปเมนท์ ออ. ได้ยื่นคำร้องเรื่อง ให้เก็บขยะมูลฝอย
โดยยินยอมเสียค่าธรรมเนียมให้กับเทศบาลตำบลคึกคัก

เทศบาลตำบลคึกคัก ขอแจ้งเรื่องอัตราค่าธรรมเนียมขยะมูลฝอย ดังนี้ :-

1. อัตราค่าธรรมเนียมขยะ ประจำเดือน พย. 2565 จำนวนเงิน 4,680.00 บาท
2. อัตราค่าธรรมเนียมขยะ ประจำเดือน.....จำนวนเงิน.....บาท
3. อัตราค่าธรรมเนียมขยะ ประจำเดือน.....จำนวนเงิน.....บาท

จึงเรียนมาเพื่อทราบ และโปรดชำระเงินดังกล่าวแก่เทศบาลตำบลคึกคักต่อไป

ขอแสดงความนับถือ

(นายอำเภอ) นายอำเภอ

นายอำเภอ/นางอำเภอ

งานพัฒนารายได้

ทางคลัง

1-7648-7236

www.khakkhuk.go.th

ที่ พง ๕๒4๐๕/ 1450



เทศบาลตำบลสีคิ้ว
อำเภอตะกั่วป่า จังหวัดพังงา 82190

- 1.ธ.ค. 2565

เรื่อง แจ้งอัตราค่าบริการจัดเก็บค่าขยะ

เรียน บ.พันวาดีเวลโอปเม้นท์ จก.

ตามที่ บ.พันวาดีเวลโอปเม้นท์ จก. ได้ยื่นคำร้องเรื่อง ให้เก็บขยะมูลฝอย
โดยยินยอมเสียค่าธรรมเนียมให้กับเทศบาลตำบลสีคิ้ว

เทศบาลตำบลสีคิ้ว ขอแจ้งเรื่องอัตราค่าธรรมเนียมขยะมูลฝอย ดังนี้ :-

1. อัตราค่าธรรมเนียมขยะ ประจำเดือน ๒.๕. 2565 จำนวนเงิน 4,680.00 บาท
2. อัตราค่าธรรมเนียมขยะ ประจำเดือน จำนวนเงิน บาท
3. อัตราค่าธรรมเนียมขยะ ประจำเดือน จำนวนเงิน บาท

จึงเรียนมาเพื่อทราบ และโปรดชำระเงินดังกล่าวแก่เทศบาลตำบลสีคิ้วต่อไป

งานพัฒนารายได้

กองคลัง

๖-7648-7236

www.khakkhuk.go.th

เอกสารของวิทยาการที่ให้ความรู้ด้านด้านสิ่งแวดล้อม
“ผู้ควบคุมระบบบำบัดมลพิษน้ำ”



กรมโรงงานอุตสาหกรรม
DEPARTMENT OF INDUSTRIAL WORKS

กรมโรงงานอุตสาหกรรม
ประกาศนียบัตรนี้ให้ไว้เพื่อแสดงว่า

นางสาวเสาวภาพ พวงสมบัติ

ได้สอบผ่านมาตรฐาน “ผู้ควบคุมระบบบำบัดมลพิษน้ำ”

ของกรมโรงงานอุตสาหกรรม

เมื่อวันที่ ๑๗ พฤศจิกายน พ.ศ. ๒๕๕๖

(ม.ศ.ดร.สมพร กมลศิริพิชัยพร)

ผู้อำนวยการศูนย์ความเป็นเลิศ

ด้านการจัดการสารและของเสียอันตราย

จุฬาลงกรณ์มหาวิทยาลัย

(นายถวัลย์พล นiamsurorn)

อธิบดีกรมโรงงานอุตสาหกรรม